

# INSTRUCTION

## ED-T70W



IN20051 REV. C, 2022-03-14

**Caution!** Read and understand the instruction before using the product.

**Caution!** Ensure that the installation complies with local safety regulations.

**Caution!** Before installation or maintenance, the power supply should first be disconnected. Installation or maintenance of this unit should only be carried out by qualified personnel. The manufacturer is not responsible for any eventual damage or injury caused by inadequate skills during installation, or through removal of or deactivation of any security devices.

## Function

ED-T70W is a touch display that is easy to use. It is connected to a controller and connects to the controller's web interface. The web interface is used to control and monitor the controller and application.

## Technical Data

<b>Supply voltage</b>	12...48 V DC or 24 V AC (20...36 V AC, 50...60 Hz) or PoE IEEE 802.3af (Power over ethernet)
<b>Power consumption</b>	5 VA
<b>Protection class</b>	IP20
<b>Storage temperature</b>	-20...70 °C

<b>Ambient temperature</b>	0...45 °C
<b>Ambient humidity</b>	5...85 % RH non-condensing
<b>Dimensions, external (WxHxD)</b>	177,1 x 110,1 x 14, 8 mm
<b>Display type</b>	Projected capacitive multi-touch
<b>Touch panel</b>	7" TFT IPS
<b>Resolution</b>	1024 x 600 px
<b>Weight</b>	298 g

## Installation

**Caution!** The display should not be mounted in direct sunlight, in a humid or dusty environment or in an area with fast temperature variations.

Connect the display to the controller with the ethernet cable.

The display has a flush mounting plate attached at delivery. There is also a front mounting frame included.

### Flush mounting

- Remove the back plate for flush mounting from the display:
  - Loosen the screws that secure the flush mounting plate on the bottom edge of the display.
  - Rotate the back plate upwards, the top edge is the axis of rotation.
- Install the back plate in the flush mounting box in the wall. The contact for the display should be in the upper half of the plate.
- Mount the display on the plate by rotating the display downwards onto the plate and secure it with the screws (reverse the procedure in step 1).

### Front mounting

- Make a rectangular hole in the front of the control cabinet. The cutout size is 137 mm x 89 ± 1 mm. There is a template for the cutout available on Regin's homepage [www.regincontrols.com](http://www.regincontrols.com).
- Insert the unit into the hole.
- Assemble the mounting frame to display by snapping it to the assembly holes on the sides of the display.
- Secure the display with the screws in the mounting frame.

## Wiring

### Power connection

The display can be connected to power in two different ways.

- With the ethernet cable (PoE, Power over ethernet).
- By using an external power supply, Such as Regin's X1111.

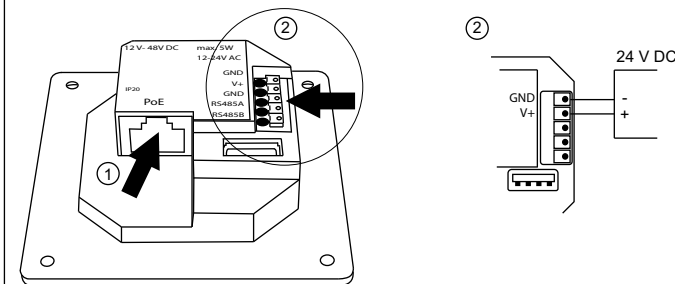


Figure 1 Wiring. 1: Ethernet cable 2: External power supply

### Connection to the controller

The display is connected to the controller with the ethernet cable.

## Settings

The display starts when it's connected to power.

When the display is started the start screen is shown, see *Figure 2 Start screen* below. The start screen is also shown when the previously connected controller is not available in the network.

The start screen is always available by sweeping from top to bottom on the display.

The start screen gives information about the connection and the available controllers in the network. On the start screen there are buttons for searching the network, more information about the display, and for communication settings. See the *Handling* section for more information.

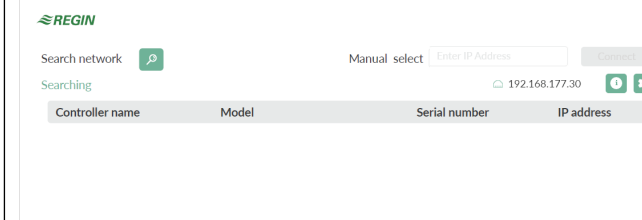


Figure 2 Start screen

## Handling


### Connect to a controller

There are two ways to connect the display to a controller:

#### 1. Manually connect a controller:

Enter the IP-address of the controller in the **Manual select** field on the start page. Then press the **[Connect]** button to the right of the **Manual select** field. The button will turn green when the IP-address has the correct format.

#### 2. Search network for controller:

Press the  button to search for controllers in the network. A list of all controllers with web interface will be displayed. Press the desired controller (the text will turn green), and press the **[Connect]** button in the bottom right corner. See fig *Figure 3 Select a controller, example* below:

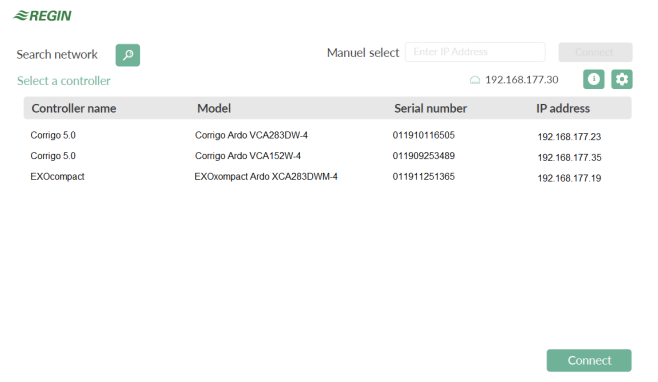
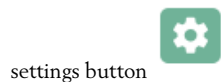


Figure 3 Select a controller, example

### Communication settings

The ethernet settings for the display can be accessed by pressing the



The default setting for communication is **DHCP = On**. If you set the mode to **Static** (turn off DHCP) by sliding the button in the upper right corner, you will get access to the network settings (*Figure 4 Communication settings*). Press **[Save]** to save the settings.



Figure 4 Communication settings

### Information screen

The information screen that shows information about the display's network connection can be reached by pressing the information button



An example is seen below.

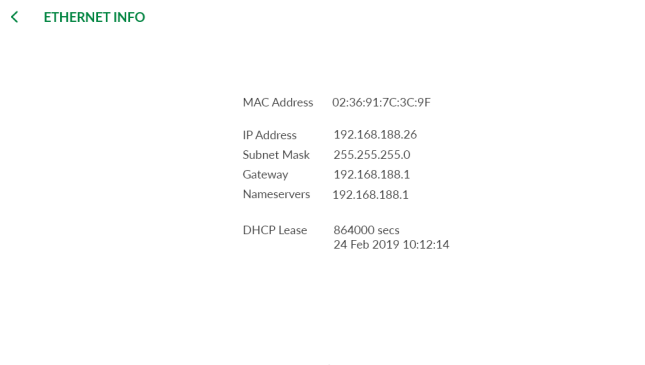


Figure 5 Network information






This product carries the CE-mark. More information is available at [www.regincontrols.com](http://www.regincontrols.com).

## Contact

AB Regin, Box 116, 428 22 Källered, Sweden  
Tel: +46 31 720 02 00, Fax: +46 31 720 02 50  
[www.regincontrols.com](http://www.regincontrols.com), [info@regincontrols.com](mailto:info@regincontrols.com)

## SE INSTRUKTION ED-T70W

-  **Observera!** Läs och förstå instruktionen innan du använder produkten.
-  **Observera!** Se till att installationen uppfyller lokala säkerhetsbestämmelser.
-  **Observera!** Innan installation eller underhåll måste matningsspänningen först kopplas från. Installation eller underhåll av denna enhet ska endast utföras av kvalificerad personal. Tillverkaren är inte ansvarig för eventuella skador som orsakas av felaktig installation och/eller inaktivering eller borttagning av säkerhetsanordningar.

## Funktion

ED-T70W är en touchdisplay som är lätt att använda. Displayen ansluts till en regulator och ger åtkomst till regulatorns webbgränssnitt. Webbgränssnittet används för att styra och övervaka regulatorn och applikationen.

## Tekniska data

<b>Matningsspänning</b>	12...48 V DC or 24 V AC (20...36 V AC, 50...60Hz) eller PoE IEEE 802.3af (Power over ethernet)
<b>Strömförbrukning</b>	5 VA
<b>Skyddsklass</b>	IP20
<b>Lagringstemperatur</b>	-20...70 °C
<b>Omgivningstemperatur</b>	0...45 °C
<b>Omgivande luftfuktighet</b>	5...85 % icke-kondenserande
<b>Dimensioner, yttre (BxHxD)</b>	177,1 x 110,1 x 14, 8 mm
<b>Typ av display</b>	Projicerad kapacitiv multi-touch
<b>Touchpanel</b>	7" TFT IPS

<b>Upplösning</b>	1024 x 600 px
<b>Vikt</b>	298 g

## Installation

**⚠ Observera!** Displayen bör inte monteras i direkt solsken, i en fuktig eller dammig miljö eller i en miljö med snabba temperaturvariationer.

Anslut displayen till regulatorn med ethernet-kabeln.

Displayen har en platta för infällt montage på baksidan vid leverans. Det ingår också en ram för frontmontering.

## Infällt montage

- Ta bort bakplattan för infällt montage från displayen:
  - Lossa på skruvarna som säkrar bakplattan på undersidan av displayens kant.
  - Rotera bakplattan uppåt, den övre kanten är rotationsaxel.
- Installera bakplattan i apparatdosan i väggen. Kontakten till displayen ska vara i den övre halvan av plattan.
- Montera displayen på plattan genom att rotera displayen ner över plattan och säkra den med skruvarna (omvänt som i steg 1).

## Frontmontering

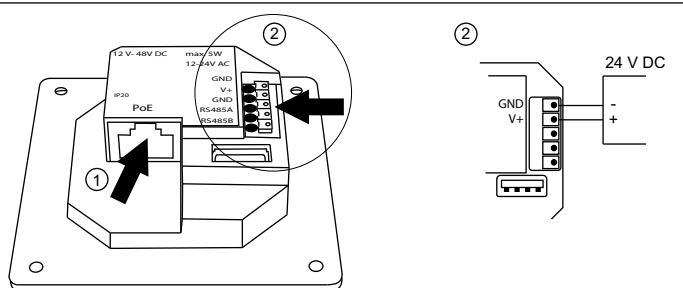
- Gör ett rektangulärt hål i dörren till apparatskåpet. Urtagets storlek är 137 mm x 89 ± 1 mm. Det finns en mall för urtaget på Regin's hemsida [www.regincontrols.com](http://www.regincontrols.com).
- Sätt in enheten i hålet.
- Sätt ihop monteringsramen med displayen genom att snäppa fast den i monteringshålen på displayens sidor.
- Säkra displayen i monteringsramen med skruvarna.

## Inkoppling

### Strömanslutning

Displayen kan strömsättas på två olika sätt

- Med ethernetkabeln (PoE, Power over ethernet)
- Med ett externt nätaggregat, som t.ex. Regin's X1111.



Figur 1 Inkoppling 1: Ethernetkabel, 2: Externt nätaggregat

### Anslutning till regulatorn

Displayen är ansluten till regulatorn med ethernetkabeln.

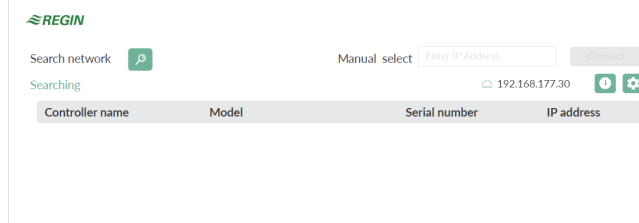
## Inställningar

Displayen startar när den spänningssätts.

När displayen startas visas startskärmen, se *Figur 2 Startskärm* nedan. Startskärmen visas också när den regulator som tidigare varit ansluten inte längre är tillgänglig i nätverket.

Startskärmen är alltid tillgänglig genom att svepa från toppen och nedåt på displayen.

Startskärmen visar information om anslutningen och de tillgängliga regulatorerna i nätverket. På startskärmen finns knappar för att söka i nätverket, mer information om displayen och för kommunikationsinställningar. Se avsnitt *Hantering* för mer information.



Figur 2 Startskärm

## Hantering


### Anslut till en regulator

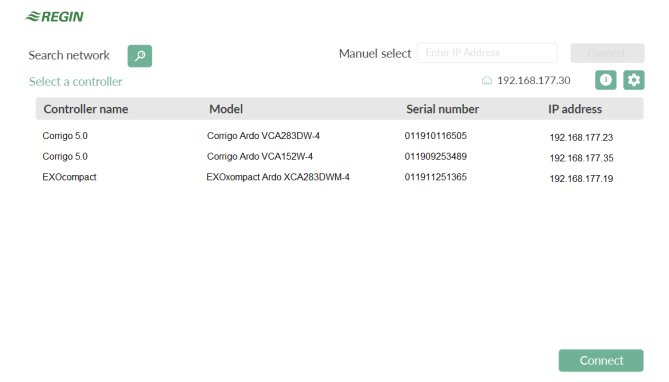
Det finns två sätt att ansluta displayen till regulatorn:

- Manuellt ansluta en regulator:

Skriv in regulatorns IP-adress i **Manual select**-fältet på startskärmen. Tryck sedan på **[Connect]**-knappen till höger om **Manual select**-fältet. Knappen blir grön när IP-adressen har rätt format.

## 2. Sök i nätverket efter regulatorer:

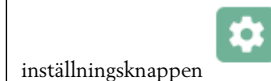
Tryck på knappen  för att söka efter regulatorer i nätverket. En lista över alla regulatorer med webbgränssnitt visas. Tryck på den önskade regulatorn (texten blir grön), och tryck på **[Connect]**-knappen i det nedre högra hörnet. Se bild *Figur 3 Välj en regulator, exempel:* nedan:



Figur 3 Välj en regulator, exempel:

## Kommunikationsinställningar

Ethernetinställningarna för displayen kan nås genom att trycka på



inställningsknappen

Den förinställda inställningen för kommunikation är **DHCP = On**. Om du sätter inställningen till **Static** (Stäng av DHCP) genom att dra knappen i det övre högra hörnet åt sidan, kan du nå nätverksinställningarna (*Figur 4 Kommunikationsinställningar*). Tryck **[Save]** för att spara inställningarna.



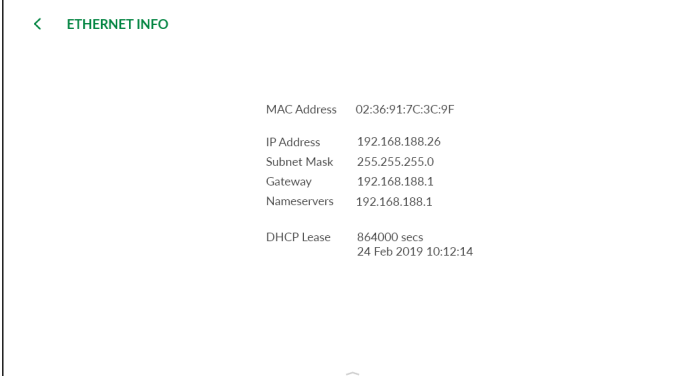
Figur 4 Kommunikationsinställningar

## Informationsskärm

Informationsskärm som visar information om displayens nätverksanslutning kan nås genom att trycka på informationsknappen



Ett exempel visas nedan.



Figur 5 Nätverksinformation



Produkten är CE-märkt. Mer information finns på [www.regincontrols.com](http://www.regincontrols.com).

## Kontakt

AB Regin, Box 116, 428 22 Källered, Sverige  
 Tel: +46 31 720 02 00, Fax: +46 31 720 02 50  
[www.regincontrols.com](http://www.regincontrols.com), [info@regincontrols.com](mailto:info@regincontrols.com)

## DE INSTALLATIONSANLEITUNG ED-T70W

**Vorsicht!** Lesen Sie sich diese Montageanleitung vor Einsatz des Produktes durch.

**Vorsicht!** Vergewissern Sie sich, dass die Installation den geltenden Sicherheitsvorschriften entspricht.

**Vorsicht!** Vor der Installation oder Wartung muss zuerst die Stromversorgung unterbrochen werden. Die Installation oder Wartung dieses Geräts darf nur von qualifizierten Fachkräften durchgeführt werden. Der Hersteller haftet nicht für eventuelle Schäden oder Verletzungen, die durch mangelnde Fachkenntnisse bei der Installation oder durch das Entfernen oder Deaktivieren von Sicherheitsvorrichtungen entstehen.

## Funktion

ED-T70W ist ein bedienerfreundliches Touchdisplay. Es ist an einen Regler angeschlossen und verbindet sich mit der Web-Schnittstelle des Reglers. Über die Web-Schnittstelle lassen sich Regler und Anwendung steuern und überwachen.

## Technische Daten

<b>Versorgungsspannung</b>	12...48 V DC oder 24 V AC (20...36 V AC, 50...60Hz) oder PoE IEEE 802.3af (Power over ethernet)
<b>Leistungsaufnahme</b>	5 VA
<b>Schutzart</b>	IP20
<b>Lagertemperatur</b>	-20...70 °C
<b>Umgebungstemperatur</b>	0...45 °C
<b>Umgebungsfeuchte</b>	5–85 % rel. Feuchte, nicht kondensierend
<b>Abmessungen, außen (B x H x T)</b>	177,1 x 110,1 x 14,8 mm
<b>Display-Typ</b>	Projiziertes kapazitives Multi-Touchdisplay
<b>Touch Panel</b>	7" TFT IPS

<b>Auflösung</b>	1024 x 600 px
<b>Gewicht</b>	298 g

## Installation

**Vorsicht!** Vorsicht Das Display sollte nicht in direkter Sonneneinstrahlung, in feuchter oder staubiger Umgebung oder in einem Bereich rascher Temperaturveränderungen montiert werden.

Verbinden Sie das Display über das Ethernet-Kabel mit dem Regler.

Bei Lieferung ist eine Unterputzmontageplatte am Display angebracht. Außerdem ist ein Frontmontagerahmen im Lieferumfang enthalten.

## Unterputzmontage

- Entfernen Sie die Unterputzmontageplatte an der Rückseite des Displays:
  - Lösen Sie die Schrauben, mit denen die Unterputzmontageplatte an der Unterkante des Displays befestigt ist.
  - Drehen Sie die Rückenplatte nach oben, die Oberkante bildet dabei die Rotationsachse.
- Installieren Sie die Rückenplatte in der Unterputzdose in der Wand. Der Kontakt für das Display muss sich in der oberen Hälfte der Platte befinden.
- Montieren Sie das Display auf der Platte, indem Sie das Display auf der Platte nach unten drehen und es mit den Schrauben befestigen (führen Sie das Vorgehen aus Schritt 1 in umgekehrter Reihenfolge aus).

## Frontmontage

- Versehen Sie die Front des Schaltschranks mit einem rechteckigen Ausschnitt. Die Ausschnittgröße beträgt 137 mm x 89 ± 1 mm. Eine Vorlage für den Ausschnitt finden Sie auf der Website von Regin, [www.regincontrols.com](http://www.regincontrols.com).
- Setzen Sie das Gerät in den Ausschnitt ein.
- Bringen Sie den Montagerahmen am Display an, indem Sie ihn in den Montagelöchern an den Seiten des Displays einrasten.
- Befestigen Sie das Display mit den Schrauben am Montagerahmen.

## Verdrahtung

### Stromanschluss

Es gibt zwei verschiedene Möglichkeiten, das Display an die Stromversorgung anzuschließen:

1. Mit dem Ethernet-Kabel (PoE, Power over Ethernet).
2. Über eine externe Stromversorgung, wie X1111 von Regin.

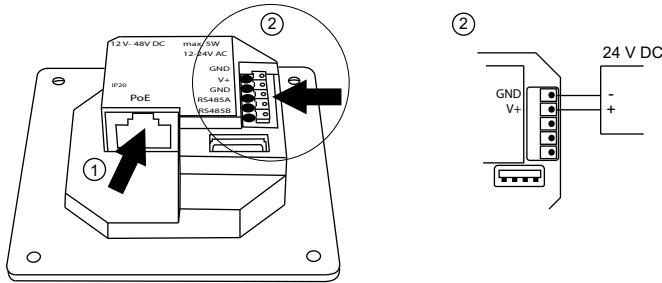


Bild 1 Anschluss. 1: Ethernet-Kabel 2: Externe Stromversorgung

## Verbindung zum Regler

Das Display ist über das Ethernet-Kabel mit dem Regler verbunden.

## Einstellungen

Das Display schaltet sich ein, sobald es mit der Stromversorgung verbunden wird.

Wird das Display eingeschaltet, öffnet sich der Startbildschirm, siehe *Bild 2 Startbildschirm*. Der Startbildschirm wird auch angezeigt, wenn der zuvor verbundene Regler im Netzwerk nicht verfügbar ist.

Auf dem Startbildschirm können Sie jederzeit zugreifen, indem Sie auf dem Display von oben nach unten streichen.

Der Startbildschirm liefert Informationen über die Verbindung und die im Netzwerk verfügbaren Regler. Auf dem Startbildschirm finden Sie Schaltflächen zum Durchsuchen des Netzwerks, für genauere Informationen über das Display und für die Kommunikationseinstellungen. Nähere Informationen finden Sie im Abschnitt *Bedienung*.

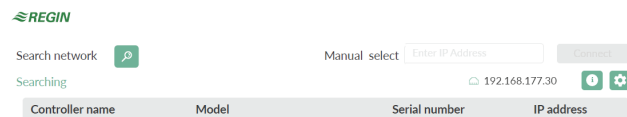


Bild 2 Startbildschirm

## Bedienung

### Verbindung mit einem Regler

Es gibt zwei verschiedene Möglichkeiten, das Display mit einem Regler zu verbinden:

#### 1. Manuelle Verbindung mit einem Regler:

Geben Sie die IP-Adresse des Reglers im Feld **Manual select** (Manuelle Auswahl) auf der Startseite ein. Drücken Sie anschließend auf die Schaltfläche **[Connect]** (Verbinden) rechts neben dem Feld **Manual select** (**Manuelle Auswahl**). Die Schaltfläche leuchtet grün, wenn die IP-Adresse das richtige Format besitzt.

#### 2. Regler im Netzwerk suchen:

Drücken Sie die -Schaltfläche, um nach Reglern im Netzwerk zu suchen. Eine Liste aller Regler mit Web-Schnittstelle wird angezeigt. Drücken Sie auf den gewünschten Regler (der Text wird grün hervorgehoben) und drücken Sie anschließend unten rechts auf die Schaltfläche **[Connect]** (Verbinden). Siehe Abb. *Bild 3 Auswahl eines Reglers, Beispiel* unten:

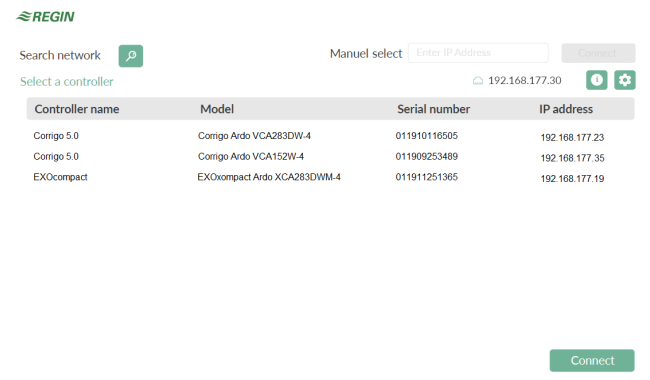


Bild 3 Auswahl eines Reglers, Beispiel

### Kommunikationseinstellungen

Um auf die Ethernet-Einstellungen für das Display zuzugreifen, drücken

Sie bitte die Einstellungsschaltfläche .

Die Standardeinstellung für die Kommunikation lautet **DHCP = On**. Wenn Sie über die Schaltfläche oben rechts den Modus auf **Static** (Statisch) setzen (DHCP ausschalten), erhalten Sie Zugriff auf die Netzwerk-Einstellungen (*Bild 4 Kommunikationseinstellungen*). Drücken Sie **[Save]** (Speichern), um die Einstellungen zu speichern.



Bild 4 Kommunikationseinstellungen

### Informationsbildschirm

Um auf den Informationsbildschirm zu gelangen, auf dem Informationen über die Netzwerkverbindung des Displays angezeigt werden, drücken

Sie bitte die Informationsschaltfläche .

Ein Beispiel sehen Sie unten.

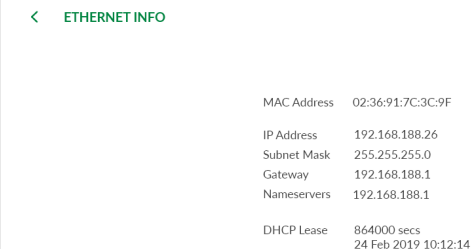


Bild 5 Netzwerk-Informationen



Dieses Produkt trägt das CE-Zeichen. Weitere Informationen finden Sie unter [www.regincontrols.de](http://www.regincontrols.de).

## Kontakt

Regin Controls Deutschland GmbH, Haynauer Str. 49, 12249 Berlin, Deutschland  
Tel: +49 30 77 99 4-0, Fax: +49 30 77 99 4-13  
www.regincontrols.de, info@regincontrols.de

FR

## INSTRUCTION ED-T70W

**Attention !** Veuillez lire attentivement les instructions avant d'utiliser le produit.

**Attention !** Assurez-vous que l'installation est conforme aux normes de sécurité locales.

**Attention !** Avant de procéder à l'installation ou à la maintenance de l'appareil, il convient de couper l'alimentation électrique. Les opérations d'installation et de maintenance doivent être effectuées par un professionnel qualifié. Le fabricant ne pourra être tenu responsable d'éventuels dommages ou blessures causés par une installation défectueuse du produit, ou par la désactivation des dispositifs de sécurité.

## Fonction

ED-T70W est un écran tactile facile à utiliser. Il est raccordé à un régulateur et se connecte à l'interface web de celui-ci. L'interface web est utilisée pour contrôler et surveiller le régulateur et l'application.

## Caractéristiques techniques

<b>Tension d'alimentation</b>	12...48 V DC ou 24 V AC (20...36 V AC, 50...60Hz) ou PoE IEEE 802.3af (Power over ethernet)
<b>Puissance absorbée</b>	5 VA
<b>Indice de protection</b>	IP20
<b>Température de stockage</b>	-20...70 °C
<b>Température ambiante</b>	0...45 °C
<b>Humidité ambiante</b>	5...85 % RH (sans condensation)
<b>Dimensions, externes (LxHxP)</b>	177,1 x 110,1 x 14,8 mm
<b>Type d'écran</b>	Écran tactile capacitif projeté
<b>Écran tactile</b>	7" TFT IPS

<b>Résolution</b>	1024 x 600 px
<b>Poids</b>	298 g

## Installation

**Attention !** L'écran ne doit pas être installé en plein soleil, dans un environnement humide ou poussiéreux ou dans une zone à fortes variations de température.

Raccordez l'écran au régulateur avec le câble Ethernet.

L'écran est livré avec une plaque de montage d'encastrement. Il est également équipé d'un cadre de montage en façade.

### Montage encastré

- Retirez la plaque arrière pour encastrer l'écran :
  - Desserrer les vis qui fixent la plaque de montage d'encastrement sur le bord inférieur de l'écran.
  - Faites tourner la plaque arrière vers le haut ; le bord supérieur sert d'axe de rotation.
- Installez la plaque arrière dans la boîte d'encastrement située dans le mur. Le contact pour l'écran doit se trouver dans la moitié supérieure de la plaque.
- Montez l'écran sur la plaque en tournant l'écran vers le bas sur la plaque et fixez-le avec les vis (procédure inverse de l'étape 1).

### Montage en façade

- Faites un orifice rectangulaire à l'avant du coffret. La taille de la découpe est de 137 mm x 89 ±1 mm. Un modèle de découpe est disponible sur la page d'accueil de Regin [www.regin.fr](http://www.regin.fr).
- Insérez l'unité dans l'orifice.
- Assemblez le cadre de montage de l'écran en l'accrochant aux orifices de montage situés sur les côtés de l'écran.
- Fixez l'écran dans le cadre de montage à l'aide des vis.

## Raccordement

### Raccordement de l'alimentation

L'écran peut être raccordé à l'alimentation électrique de deux manières différentes :

- Au moyen d'un câble Ethernet (PoE, Power over Ethernet, alimentation par Ethernet)
- En utilisant une source d'alimentation externe, telle que X1111 de Regin .

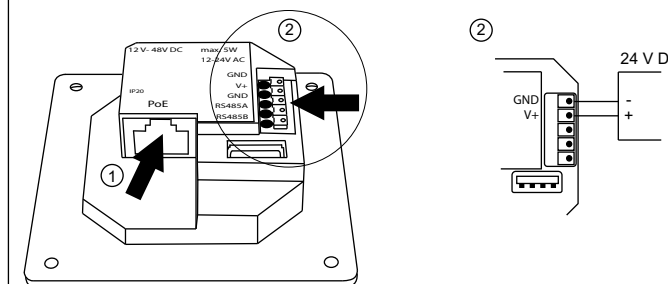


Fig. 1 Raccordement 1: Câble Ethernet 2: Alimentation externe

### Raccordement au régulateur

L'écran est raccordé au régulateur au moyen du câble Ethernet.

## Réglages

L'écran démarre une fois raccordé à l'alimentation électrique.

Une fois l'écran allumé, l'écran d'accueil s'affiche, voir Fig. 2 Écran d'accueil Écran d'accueil ci-dessous. L'écran d'accueil s'affiche également lorsque le régulateur précédemment raccordé n'est pas disponible dans le réseau.

L'écran d'accueil est toujours disponible en balayant de haut en bas sur l'écran.

L'écran d'accueil donne des informations sur la connexion et les régulateurs disponibles dans le réseau. L'écran d'accueil comporte des boutons permettant d'effectuer des recherches sur le réseau, d'obtenir plus d'informations sur l'affichage et d'accéder aux paramètres de communication. Consultez la section *Fonctionnement* pour en savoir plus.

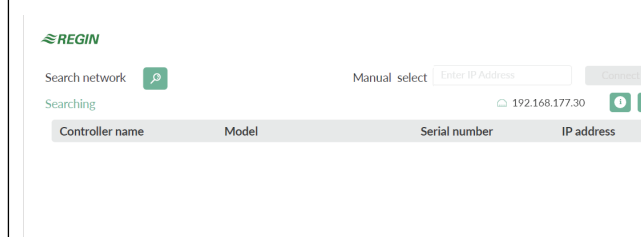


Fig. 2 Écran d'accueil

## Fonctionnement


### Raccordement à un régulateur

Il est possible de raccorder l'écran à un régulateur de deux manières différentes :

1. Raccordez un régulateur manuellement :

Saisissez l'adresse IP du régulateur dans le champ **Manual select** de la page d'accueil. Ensuite, appuyez sur le bouton **[Connect]** situé à droite du champ **Manual select**. Le bouton devient vert lorsque l'adresse IP a le bon format.

2. Recherchez un régulateur dans le réseau :

Appuyez sur  le bouton pour rechercher des régulateurs dans le réseau. Une liste de tous les régulateurs avec interface web s'affiche alors. Appuyez sur le régulateur souhaité (le texte devient vert) puis sur le bouton **[Connect]** en bas à droite. Consultez la Fig. 3 *Sélection d'un régulateur, exemple* ci-dessous :

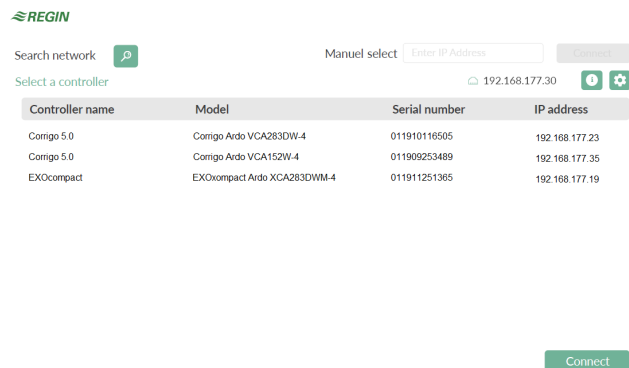


Fig. 3 Sélection d'un régulateur, exemple

## Réglage des ports de communication

Les réglages Ethernet de l'écran sont accessibles en appuyant sur le



bouton dédié aux paramètres

Le réglage par défaut pour la communication est **DHCP = On**. Si vous réglez le mode sur **Static** (désactiver le protocole DHCP) en faisant glisser le bouton en haut à droite, vous avez alors accès aux paramètres du réseau (Fig. 4 *Réglage des ports de communication*). Appuyez sur **[Save]** pour sauvegarder les paramètres.



Fig. 4 Réglage des ports de communication

## Écran d'information

Appuyez sur le bouton d'information pour consulter l'écran qui affiche

des informations sur la connexion réseau de l'écran

Un exemple vous est présenté ci-dessous.

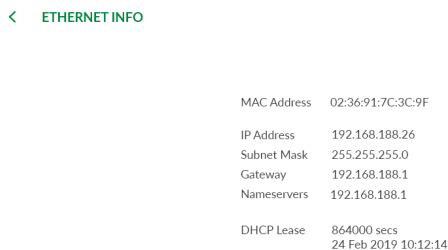


Fig. 5 Informations sur le réseau



Ce produit porte le marquage CE. Pour plus d'information, veuillez consulter le site web [www.regincontrols.com](http://www.regincontrols.com).

## Contact

Regin France, 32 rue Delizy, Hall 3, 93500 Pantin

Tél. : +33(0)1 41 83 02 02, Fax : +33(0)1 57 14 95 91  
[www.regin.fr](http://www.regin.fr), [info@regin.fr](mailto:info@regin.fr)

## ISTRUZIONI PER L'INSTALLAZIONE ED-T70W

**Attenzione** Prima di utilizzare il prodotto, leggere e comprendere le istruzioni.

**Attenzione** Assicurarsi che l'installazione sia conforme alle norme di sicurezza locali.

**Attenzione** Prima dell'installazione o della manutenzione, l'alimentazione deve essere scollegata per evitare scosse elettriche potenzialmente letali! L'installazione o la manutenzione dell'unità deve essere eseguita solo da personale qualificato. Il produttore non è responsabile di eventuali danni o lesioni provocati da imperizia durante l'installazione o dalla rimozione o disattivazione dei dispositivi di sicurezza.

## Funzione

ED-T70W è un display touch di facile utilizzo. Si collega a un controllore e ha quindi accesso alla sua interfaccia web. L'interfaccia web viene usata per controllare e monitorare il controllore e l'applicazione.

## Caratteristiche tecniche

<b>Alimentazione</b>	12...48 V DC o 24 V AC (20...36 V AC, 50...60 Hz) o PoE IEEE 802.3af (Alimentazione tramite ethernet)
<b>Potenza assorbita</b>	5 VA
<b>Grado di protezione</b>	IP20
<b>Temperatura di stoccaggio</b>	-20...+70 °C
<b>Temperatura ambiente</b>	0...45 °C
<b>Umidità ambiente</b>	5...85 % UR (senza condensa)
<b>Dimensioni, esterne (LxPxA)</b>	177,1 x 110,1 x 14, 8 mm
<b>Tipo di display</b>	Multi-touch capacitivo a proiezione
<b>Pannello touch</b>	7" TFT IPS
<b>Risoluzione</b>	1024 x 600 px
<b>Peso</b>	298 g

## Installazione

**⚠ Attenzione** Il display non deve essere montato alla luce diretta del sole, in un ambiente umido o polveroso o in un'area con elevate variazioni di temperatura.

Collega il display al controllore con il cavo ethernet.

Il display è dotato di una piastra di montaggio a incasso già fissata alla consegna. E' inclusa anche una cornice per il montaggio anteriore.

### Montaggio ad incasso

1. Rimuovere la piastra posteriore per il montaggio ad incasso dal display:
  - a. Allentare le viti che fissano la piastra sul bordo inferiore del display.
  - b. Ruotare la piastra posteriore verso l'alto, il bordo superiore è l'asse di rotazione.
2. Installare la piastra posteriore nella scatola da incasso nella parete. Il contatto per il display dovrebbe trovarsi nella metà superiore della piastra.
3. Montare il display sulla piastra ruotando verso il basso della piastra per poi fissare con le viti (procedura inversa al punto 1).

### Montaggio frontale

1. Praticare un foro rettangolare nella parte anteriore del quadro elettrico. Le dimensioni del taglio sono 137 mm x 89 ± 1 mm. C'è una sagoma per il taglio disponibile su [www.Industrietechnik.it](http://www.Industrietechnik.it)
2. Inserire l'unità nel foro.
3. Montare la cornice di montaggio utilizzando i dispositivi di fissaggio a scatto dei fori di montaggio sui lati del display.
4. Fissare il display con le viti nella cornice di montaggio.

## Cablaggio

### Connessione alimentazione

Il display può essere collegato all'alimentazione in due modi diversi.

1. Con il cavo ethernet (PoE, Power over ethernet).
2. Utilizzando un alimentatore esterno, come l'X1111 di Regin.

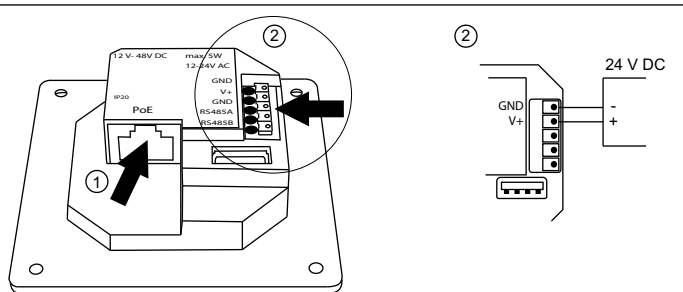


Fig. 1 Cablaggio 1: Cavo Ethernet 2: Alimentazione esterna

### Connessione al controllore

Il display è collegato al controllore con il cavo ethernet.

## Impostazioni

Il display si avvia quando è collegato all'alimentazione.

All'avvio del display viene visualizzata la schermata iniziale, vedi Fig. 2 *Schermata iniziale* di seguito. La schermata iniziale viene visualizzata anche quando il controllore precedentemente collegato non è disponibile nella rete.

La schermata iniziale è sempre disponibile scorrendo dall'alto verso il basso sul display.

La schermata iniziale fornisce informazioni sulla connessione e sui controllori disponibili nella rete. Ci sono, inoltre, pulsanti per la ricerca della rete, ulteriori informazioni sul display e per le impostazioni di comunicazione. Vedi la sezione *Gestione* per ulteriori informazioni.

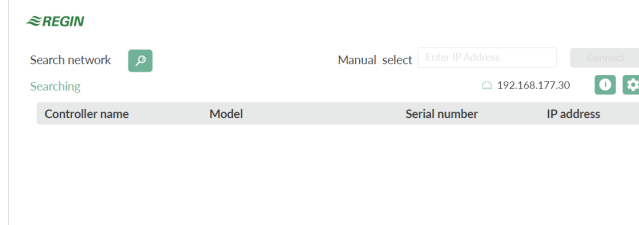


Fig. 2 Schermata iniziale

## Gestione


### Connessione al controllore

Ci sono due modi per collegare il display a un controllore:

1. Collegare un controllore manualmente:

Inserisci l'indirizzo IP del controllore nel campo **Selezione manuale** della pagina iniziale. Quindi premi il pulsante **[Connetti]** a destra del campo **Selezione manuale**. Il pulsante diventa verde quando l'indirizzo IP ha il formato corretto.

2. Cerca il controllore nella rete:

Premi il pulsante  per cercare i controllori nella rete. Verrà visualizzato un elenco di tutti i controllori con interfaccia web. Seleziona il controllore desiderato (il testo diventerà verde) e premi il tasto **[Connetti]** nell'angolo in basso a destra. Vedi fig Fig. 3 *Seleziona un controllore, esempio* di seguito:

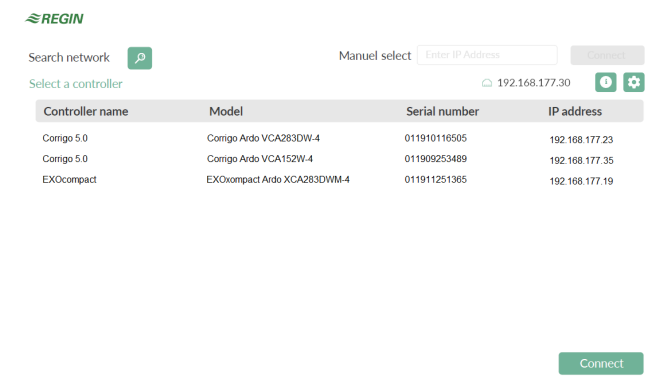



Fig. 3 Seleziona un controllore, esempio

### Impostazioni di comunicazione

È possibile accedere alle impostazioni Ethernet per il display premendo il

pulsante delle impostazioni .

L'impostazione predefinita per la comunicazione è **DHCP = On**. Impostando la modalità **Static** (disattiva DHCP), facendo scorrere il pulsante nell'angolo in alto a destra, avrai accesso alle impostazioni di rete (Fig. 4 *Impostazioni di comunicazione*). Premere **[Salva]** per salvare le impostazioni.



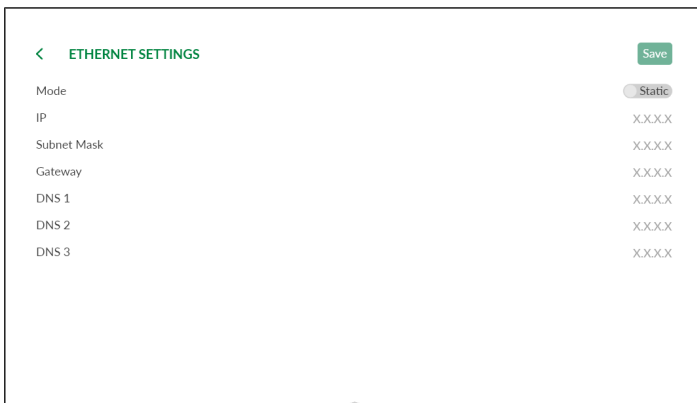


Fig. 4 Impostazioni di comunicazione

### Schermata informativa

La schermata che mostra informazioni sulla connessione di rete del display può essere raggiunta premendo il pulsante delle informazioni



Vedi l'esempio di seguito.



Fig. 5 Informazioni di rete



Questo prodotto è provvisto di marchio CE. Ulteriori informazioni sono disponibili su [www.industrietechnik.it](http://www.industrietechnik.it)

## Contatti

AB Industrietechnik SRL, Via Julius-Durst-Str.50, I-39042 Bressanone (BZ)  
Tel: +390472830626, Fax: +390472831840  
[www.industrietechnik.it](http://www.industrietechnik.it), [info@industrietechnik.it](mailto:info@industrietechnik.it)