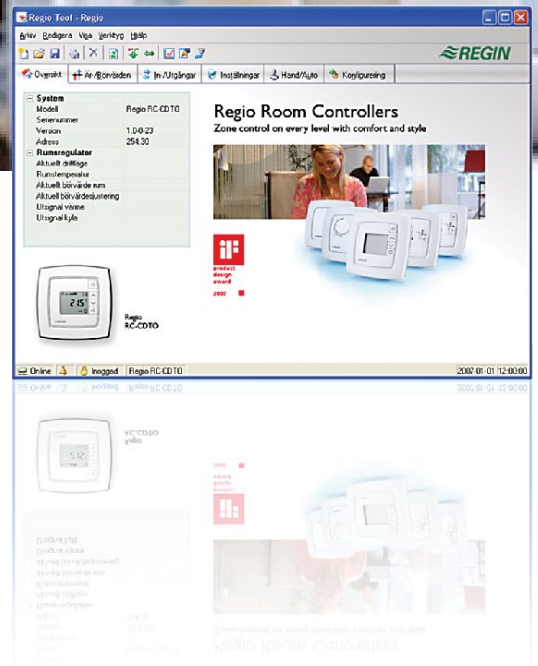
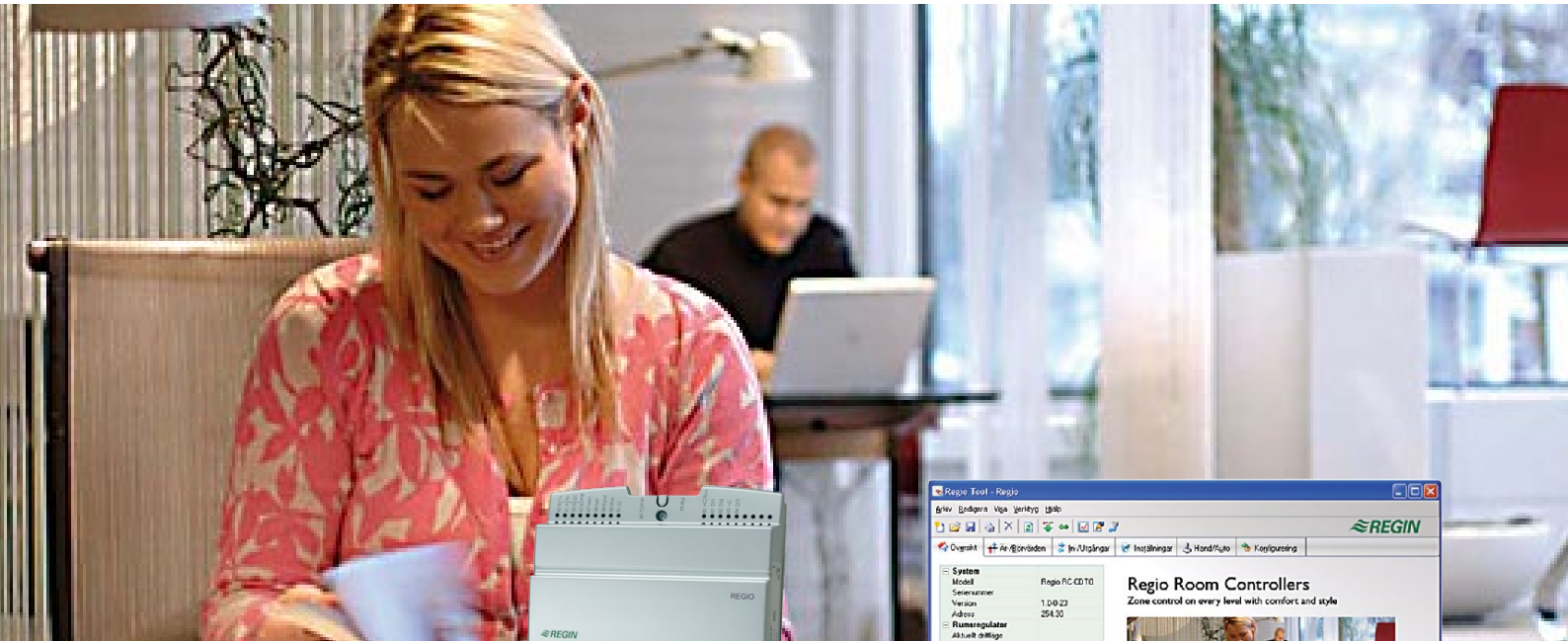




WE TAKE BUILDING
AUTOMATION PERSONALLY



ANVÄNDARMANUAL REGIO TOOL[®]



ANSVARSBEGRÄNSNING

All information i detta dokument har kontrollerats noggrant och bedöms vara korrekt. Emellertid lämnar Regin inga garantier vad gäller manualens innehåll. Användare av denna manual ombeds rapportera felaktigheter, tvetydigheter eller oklarheter till Regin, för eventuella korrigeringar i framtida utgåvor. Informationen i detta dokument kan ändras utan föregående meddelanden.

Mjukvaran som beskrivs i handboken levereras under licens från Regin och får endast användas eller kopieras enligt licensvillkoren. Ingen del av detta dokument får återges eller överföras i någon form eller på något sätt, elektroniskt eller mekaniskt, för något som helst ändamål utan uttryckligt skriftligt medgivande från Regin.

COPYRIGHT

© AB Regin. Med ensamrätt.

VARUMÄRKEN

EXOreal, EXOline, Regio och Regio tool[®] är registrerade varumärken som tillhör AB Regin.

Andra produktnamn som förekommer i detta dokument används enbart i identifieringssyfte och kan vara ägarens registrerade varumärken.

DISCLAIMER

The information in this manual has been carefully checked and is believed to be correct. Regin however, makes no warranties as regards the contents of this manual and users are requested to report errors, discrepancies or ambiguities to Regin, so that corrections may be made in future editions. The information in this document is subject to change without prior notification.

The software described in this document is supplied under license by Regin and may be used or copied only in accordance with the terms of the license. No part of this document may be reproduced or transmitted in any form, in any fashion, electronically or mechanically, without the express, written permission of Regin.

COPYRIGHT

© AB Regin. All rights reserved.

TRADEMARKS

EXOreal, EXOline, Regio and Regio tool[®] are registered trademarks of AB Regin.

Some product names mentioned in this document are used for identification purposes only and may be the registered trademarks of their respective companies.

Februari 2016

Documentredovisning: 2016-1-00

Innehållsförteckning

KAPITEL 1 OM MANUALEN	4
KAPITEL 2 INTRODUKTION TILL REGIO TOOL®	5
KAPITEL 3 INSTALLATION OCH UPPSTART	6
KAPITEL 4 MENYFÄLT	7
4.1 Arkiv	7
4.2 Redigera	8
4.3 Visa	8
4.4 Verktyg	9
4.5 Hjälp	14
KAPITEL 5 VERKTYGSFÄLTET	15
KAPITEL 6 MAPPFLIKAR	16
6.1 Översikt	17
6.2 Ärvärde / Börvärde	17
6.3 Larm/Händelser (Enbart RCP-regulatorer)	18
6.4 Ingångar/Utgångar	19
6.5 Tidsstyrning (Enbart RCP-regulatorer)	19
6.6 Inställningar	20
6.7 Hand / Auto	21
6.8 Konfigurering	21
KAPITEL 7 UPPDATERING AV REGIO	23

Kapitel 1 Om manualen

Denna manual är avsedd att vara en hjälp vid installation och användning av Regio tool[®].

Mer information

Mer information om Regio finns i:

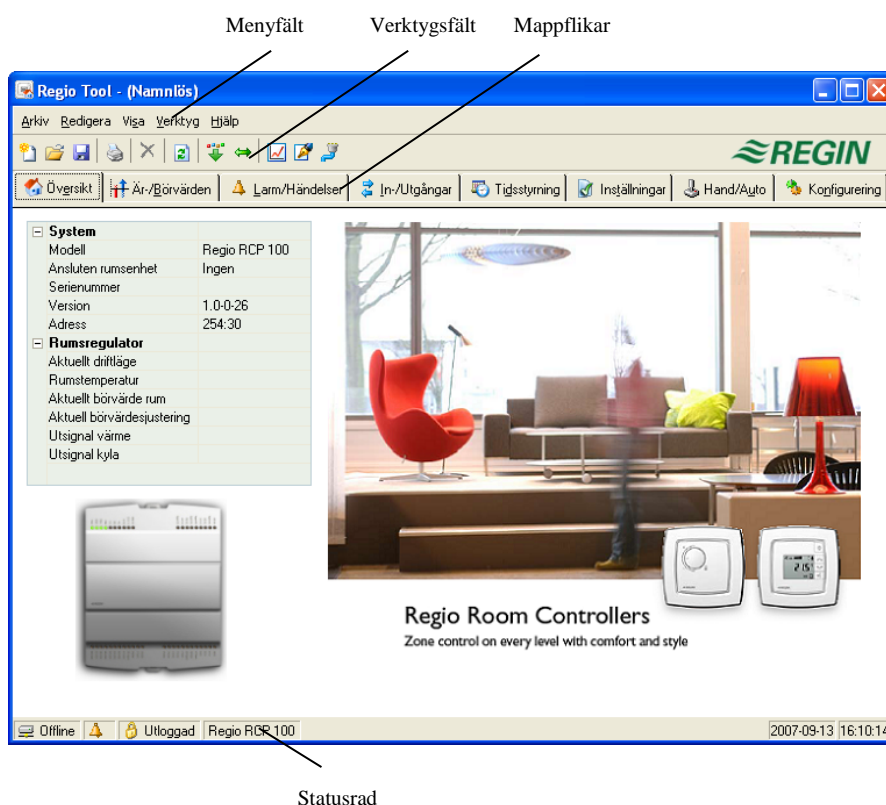
- **Regio Midi Manual** – Manual för Regio Midi-regulatorerna
- **Regio Maxi Manual** – Manual för Regio Maxi-regulatorerna
- **Regio in EXO projects** – Information om hur Regio kan användas i EXO-systemet

Informationen finns att ladda ner från Regins hemsida, www.regincontrols.com.

Kapitel 2 Introduktion till Regio tool[©]

Regio tool[©] är ett Windowsbaserat PC-program för konfigurering och underhåll av regulatorerna i Regio Midi- och Maxi-serierna. Det har inte utformats för att fungera som ett fullständigt SCADA-program.

Programfönstret är indelat i ett flertal fält:



Menyfält: Normala Windows-rullgardinsmenyer.

Verktygsfält: Ger direktåtkomst till ett antal funktioner. Alla funktionerna i verktygsfältet är också åtkomliga via menyfältssystemet.

Mappflikar: Ger tillgång till ett antal mappar som kan visas en i taget på ytan nedanför flikraden.

Denna manual kommer huvudsakligen att beröra funktionen av posterna i menyfältet och verktygsfältet. Eftersom innehållet i mapparna växlar beroende på vilket av programmen som används kommer de inte att beskrivas ingående i denna manual. Vi hänvisar till manualen för Regioregulatorn i fråga.

Kapitel 3 Installation och uppstart

För att installera och använda Regio tool[®] behövs en PC med Windows 2000, Windows XP, Windows Vista, Windows 7, Windows 8, Windows 8.1 eller Windows 10.

Regio tool[®] laddas ner från Regins hemsida, www.regincontrols.com. Ladda ner och packa upp den komprimerade programfilen och dubbelklicka därefter på **setup.exe**. Följ sedan instruktionerna.

Vid uppstart kontrollerar Regio tool[®] automatiskt om det finns någon regulator med rätt adress kopplad till datorn och ansluter i så fall till densamma om den är av lämplig typ för programmet som håller på att laddas. Om ingen passende regulator finns ansluten startar programmet i offline-läge.

Regio tool[®] startar alltid med en frågeruta där användaren får välja viken Regiomodell som ska användas och med Översiktsmappen öppen. Det är viktigt att välja rätt modell då programmet annars kan tappa i funktion i bland annat reglering och larmhantering.

Ställ regulatorns adress

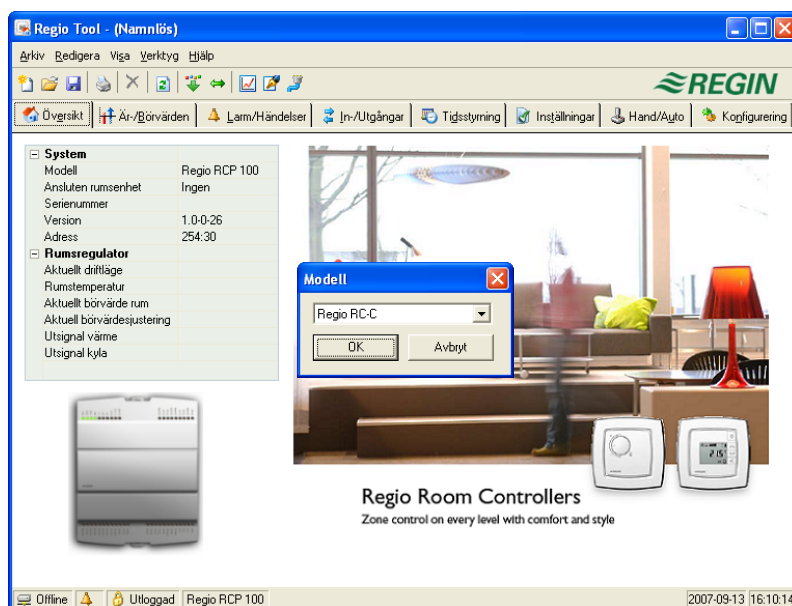
Regulatorns adress ställs i Konfigureringsmappen. Varje regulator har en unik PLA- och ELA-adress vid leverans. Denna adress ska skrivas in istället för defaultadressen för Regio tool[®] (254:30).

Köra Regio tool[®] från ett projekt i Project Builder

Regio tool[®] kan köras från ett EXO-projekt i Project Builder. Regulatorinställningarna som gjorts i Project Builder kommer då att användas och vissa funktioner kommer inte att vara tillgängliga i Regio tool[®]. Regio tool[®] öppnas från konfigureringsfilen i projektet.

Följande funktioner är inte tillgängliga när Regio tool[®] startas från Project Builder:

- Ändra adress
- Ändra kommunikationsinställningar
- Öppna en ny konfigureringsfil
- Skapa en ny konfigureringsfil



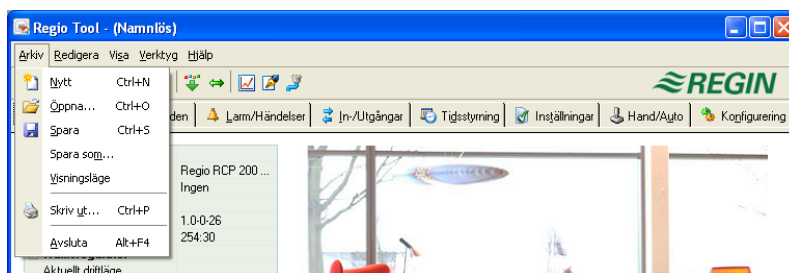
Kapitel 4 Menyfält

Menyfältet har fem rullgardinsmenyer:

Arkiv Redigera Visa Verktyg Hjälp

4.1 Arkiv

Används för att handha konfigureringsfiler. Den datamängd som beskriver en gjord konfiguration kan sparas som en datafil. Ett obegränsat antal olika konfigureringsfiler kan skapas och sparas, den enda begränsningen är tillgängligt diskutrymme. Filerna sparas som .rtc-filer och varje fil kräver cirka 22kb lagringsutrymme.



Nytt

Skapar en ny omärkt fil. En dialogruta visas där man kan välja för vilken regulatormodell man vill skapa filen. Det är viktigt att välja rätt modell.

Öppna

Öppnar en sparad fil.

Spara

Sparar den aktuella filen till disken. Om filen är omärkt kommer du att ombes namnge den.

Spara som

Sparar den aktuella filen med valfritt namn.

Visningsläge

Denna funktion kan normalt ignoreras. Skulle du av någon anledning öppna två exemplar av samma fil kommer den ena att enbart kunna läsas. Detta för att förhindra datakonflikt.

Skriv ut

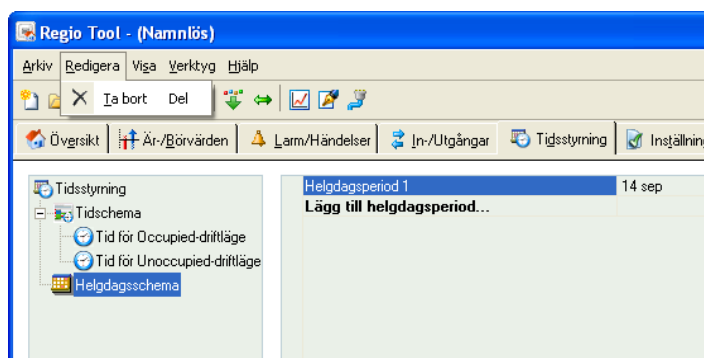
Skapar en lista innehållande alla konfigurationsinställningarna i den aktuella konfigureringsfilen.

Avsluta

Avslutar Regio tool®.

4.2 Redigera

Redigeramenyn innehåller endast en post:

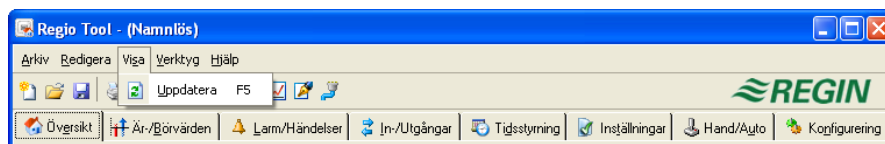


Ta bort

Ta bort används enbart i samband med helgperioder för att ta bort önskade helgperioder..

4.3 Visa

Visamenyn innehåller en post:



Uppdatera

Regio tool[®] är inte ett dynamiskt program. Med detta menas att om ett parametervärde i en tillkopplad regulator ändras sig kommer detta *inte* automatiskt att uppdatera motsvarande värde i Regio tool[®]. I stället måste avläsning av parametervärden från regulatorn manuellt initieras av Regio tool[®]-användaren.

Uppdatera initierar en avläsning av samtliga dynamiska parametrar från den anslutna regulatorn. Skärmbilden uppdateras med de nya värdena.

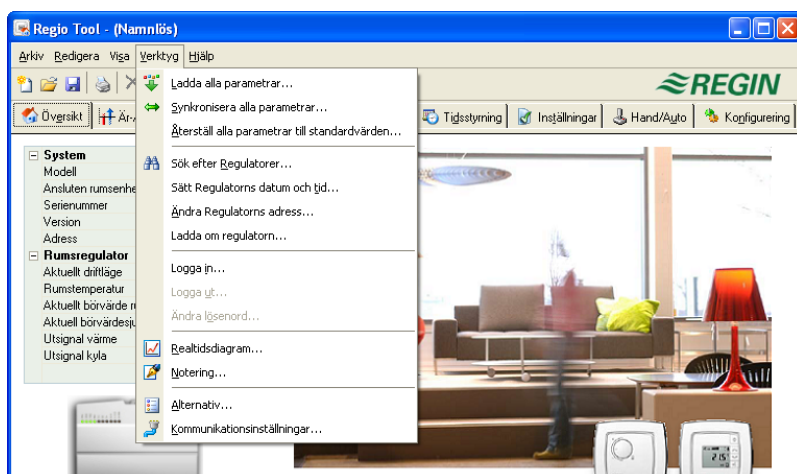
Byte mellan skärmbildsflikar initierar automatiskt en uppdatering.

Som alternativ kan Uppdatera-knappen på Verktygsfältet (se Verktygsfältet nedan) eller funktionstangenten F5 på datorns tangentbord användas.

Det går att välja automatisk uppdatering av bilder med dynamiska värden, dvs ett automatiskt finger som trycker på F5 med inställbart intervall.

Är regulatorns revisionsläge äldre än Regio tool[®]-revisionen kommer man att få en fråga om hur man vill förfara för att få dem att passa ihop. Se kapitlet *Uppdatering av Regio*.

4.4 Verktyg



Ladda alla parametrar

Laddar ner alla aktuella parametrar från Regio tool[®] till den anslutna regulatort.

Synkronisera alla parametrar

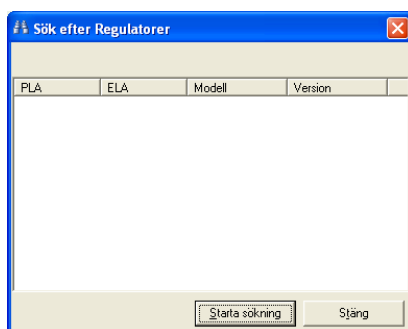
Samtliga parametervärden i Regioregulatorn jämförs med motsvarande värden i Regio tool[®]. Samtliga parametrar där värdena skiljer sig åt listas. Normalt är alla poster i listan markerade. Genom att ta bort markeringen från en post så kan man exkludera den från åtgärd. Man kan sedan välja att antingen uppdatera Regio tool[®] med värdena från regulatort eller uppdatera regulatort med värdena från Regio tool[®].

Återställ alla parametrar till standardvärden

Återställer samtliga parametrar i Regio tool[®] till leveransinställning.

Sök efter Regulatorer

Om Regio tool[®] vid uppstart misslyckas med att etablera kontakt med en ansluten regulator beror detta oftast på felaktiga adressinställningar. Denna funktion söker igenom alla möjliga adresser och listar adresserna till de enheter som finns anslutna till datorn. Adressen till den enhet man vill kommunicera med skrivs in i adressfälten i mappen Konfigurering / System.



Ställ Regulatorns datum och tid

Synkroniserar regulatorns datum och tid med datorns datum och tid.

Ändra Regulatorns adress

Varje regulator har en unik adress vid leverans. Adressen ska skrivas in istället för defaultadressen för Regio tool[®] (254:30). Se avsnittet Konfigurering för mer information.

Ladda om regulatorn

Laddar ner det aktuella reglerprogrammet från Regio tool[®] till regulatorn. Använd denna funktion för att installera uppdaterade programrevisioner. Observera dock, på grund av skillnader i hårdvara mellan olika regulatormodeller är det viktigt att Regio tool[®]-programmet och Regiovarianten stämmer överens. Annars kan oförutsedda händelser inträffa.

Logga in

Det finns två olika inloggningsnivåer, operatörsnivån (lösenord 3333) med begränsad behörighet och administratörsnivån (lösenord 1111) med full behörighet.

Försöker du utföra en åtgärd som kräver högre behörighet än du för tillfället har kommer du att uppmanas att logga på med högre behörighet.

Logga ut

Tillåter utloggning till grundnivån.

Ändra lösenord

Tillåter byte av loginkod för den aktuella nivån.

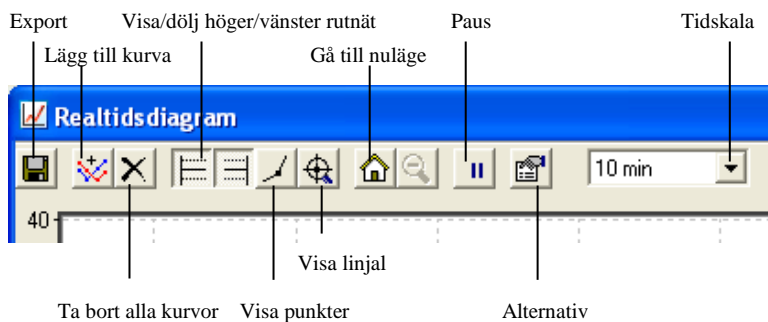
Realtidsdiagram

Skapar ett realtidsdiagram. Upp till fyra valfria parametrar kan loggas. De valda parametrarna listas nedanför diagrammet tillsammans med information om vilken kurvfärg (vilken av de lodräta skalorna) som de är kopplade till, samt senast sparade värde. Diagrammet har lodräta skalor till höger och till vänster med individuellt inställbar skalning. Den horisontella tidslinjen kan ändras så att fönstret visar längre eller kortare tidsintervall. Med hjälp av rullningslistan i diagrammets nederkant kan man flytta sig längs tidslinjen för att visa valbar del av diagrammet sen inspelningen startades. Värden sparas var femte sekund. Alla värden kan sparas till en textfil för senare användning i t.ex. Excel.

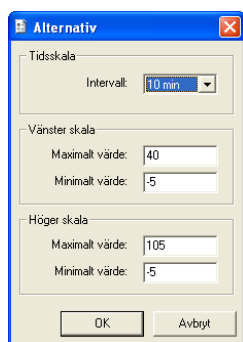


Själva diagrammet i sig kan inte sparas. När en session stängs av raderas alla värden och inställningar.

Realtidsdiagrammet har följande verktyg:



- **Export:** Exporterar alla loggade värden till en .txt-fil. Värdena är tabseparerade för enkel import till, till exempel, Excel. Varje rad i textfilen innehåller värdena från en avläsning tillsammans med tidsuppgift för loggningen.
- **Lägg till kurva:** Ett klick på denna knapp visar alla Regioparametrar som kan loggas. Välj ut upp till fyra av dessa.
- **Ta bort alla kurvor:** Raderar samtliga kurvor.
- **Visa/dölj höger/vänster rutnät:** Rutnät kopplade till högra och vänstra lodräta skalorna kan visas eller döljas.
- **Visa punkter:** Sätter en markering på varje kurva vid varje avläsningstillfälle.
- **Visa linjal:** Placerar en lodrät linjal i diagrammet. Linjalen kan flyttas utefter tidsaxeln. Om funktionen är aktiverad visas värdena vid linjalens placering istället för senast avlästa värde. På detta sätt kan man gå tillbaka och läsa av tidigare registrerade värden.
- **Gå till nuläge:** Nuläget är det läge i diagrammet där "kurvpennorna" befinner sig intill fönstrets högra kant. Om man har förflyttat sig långt åt vänster utefter tidsaxeln är detta ett snabbt sätt att komma tillbaka till nuläget.
- **Paus:** Stoppas "pappret" och inskrivning av kurvvärden. Datainsamlingen fortsätter dock att spara nya värden var femte sekund. Tryck på Paus igen och de sparade värdena kommer att skrivas in i diagrammet varefter registreringen fortsätter som före pausen.
- **Alternativ:** Ställer in diverse alternativ.



- **Tidskala:** Ställer tidsintervallet som visas på bildskärmen. **Vänster / Höger skala** ställer skalfaktorerna för skalorna i diagrammets högra och vänstra marginaler.
- **Parameterlista:**

Kurva	Skala	Senaste värde
■ Rumstemperatur	Vänster	20,8 °C
■ Utsignal värme	Vänster	31 %
■ Värmebörvärde	Vänster	22 °C

Parameterlistan visar vilka parametrar som kopplats till diagrammet. För att ta bort en parameter, högerklicka på den och välj sedan ta bort.

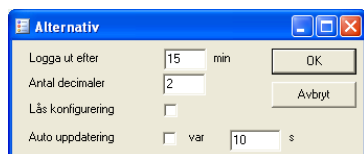
För att ändra vilken av de lodräta skalorna som parametern är kopplad till, högerklicka och välj egenskaper eller dubbelklicka med vänster musknapp.

Notering

Ger tillgång till ett textfält. All text som skrivs här lagras tillsammans med konfigureringsfilen. Utskrift av konfigureringsfilen kommer även att omfatta denna text.

Alternativ

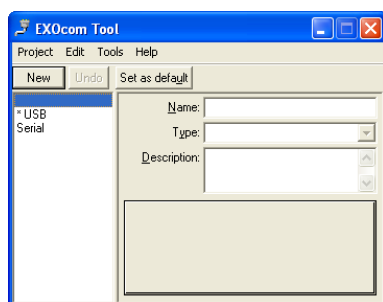
Tillåter inställning av ett antal programparametrar:



- **Logga ut efter:** Efter inaktivitet längre än den inställda tiden sätts inloggningsnivån till 5.
- **Antal decimaler:** Ställer antalet visade decimaler. Alla beräkningar sker med full precision oberoende av vad som ställs in här.
- **Lås konfiguration:** Spärrar åtkomst till konfigureringsfliken.
- **Automatisk uppdatering**

Kommunikationsinställningar

Inställning av kommunikation mellan Regio tool[®] och regulator.

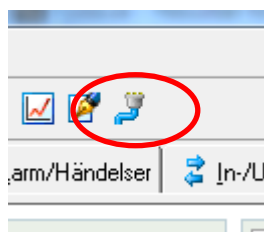


Som standard föreslås seriell kommunikation med hjälp av E Cable-RS485 eller E Cable-USB.

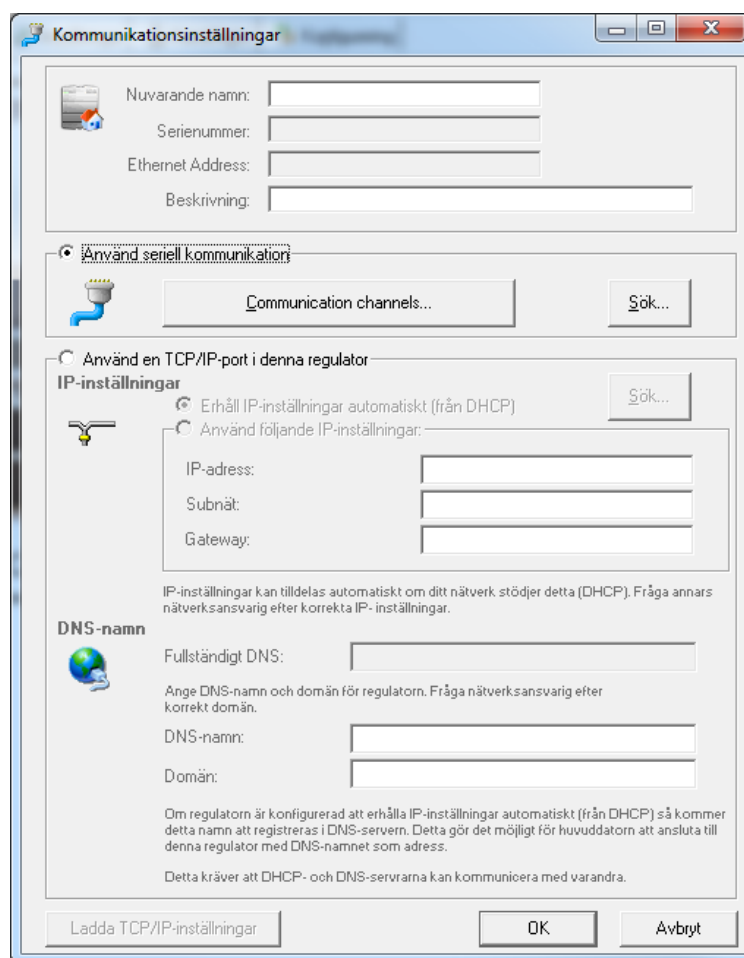
TCP/IP-kommunikation

Regio Maxi-seriens -T-modeller (RCP100T, RCP100TF, RCP200T, RCP200TF) har en Ethernetport, och kan kommunicera via ett TCP/IP-nätverk. Regulatorn använder port 26486 för kommunikation i nätverket. Anslut regulatorn med en nätverkskabel och följ instruktionerna från Regio tool[®].

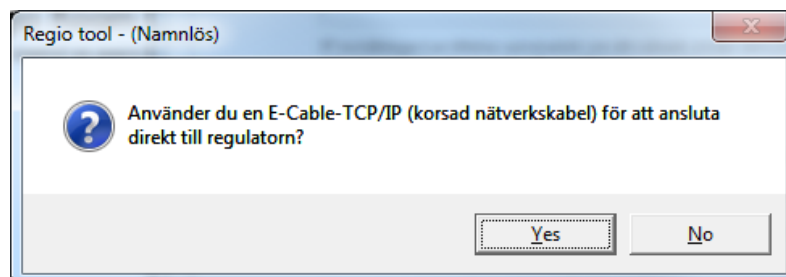
Öppna ”Kommunikationsinställningar” och klicka på knappen med kontakt och blå sladd:



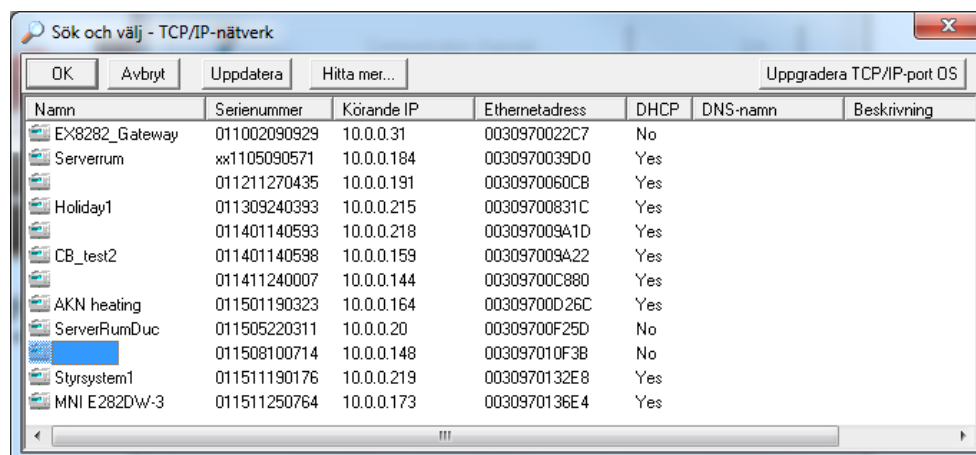
Markera "Använd en TCP/IP-port i denna regulator":



Välj om du använder en korsad nätverkskabel eller ej:



Välj den regulator vars serienummer stämmer överens med det på den aktuella regulatorn:



Klicka "OK".

Aktuell IP-adress och subnät presenteras i fönstret:

Använd en TCP/IP-port i denna regulator

IP-inställningar

Erhåll IP-inställningar automatiskt (från DHCP)

Använd följande IP-inställningar:

IP-adress: 10.0.0.148

Subnät: 255.255.255.0

Gateway:

Sök...

Klicka "OK".

Förbindelsen med regulatorn är nu upprättad.

4.5 Hjälp

Ger tillgång till hjälptexter och programmets revisionsläge. Här finns också manualer för Regio tool[®], Regio Midi, Regio Maxi och rumsregulatorerna i serien RCF.

Kapitel 5 Verktygsfältet

Verktygsfältet innehåller genvägar till en del frekvent använda funktioner.



När markören placeras på en verktygsikon visas en textruta med en kort beskrivning av verktyget i fråga.

Samtliga verktyg har beskrivits här ovan i kapitlet *Menyfält*.

Kapitel 6 Mappflikar

Regio tool[®] har följande mappflikar:



Innehållet i de olika mappflikarna beror på vilken Regiomodell som programmet är konfigurerat för. Av den anledningen kommer flikinnehållet inte att detaljbeskrivas här.

Sammanhörande poster i en flik har sammanförts i grupper. Gruppbeteckningarna är skrivna med fetstil. Grupperna visas normalt expanderade, d.v.s. alla posterna i gruppen visas med gruppnamnet som rubrik. En grupp kan komprimeras så att endast gruppnamnet visas genom att klicka i minusrutan till vänster om gruppnamnet. Är en grupp komprimerad visas en plusruta till vänster om gruppnamnet. Klicka på den för att expandera gruppen.

Att ställa in värden

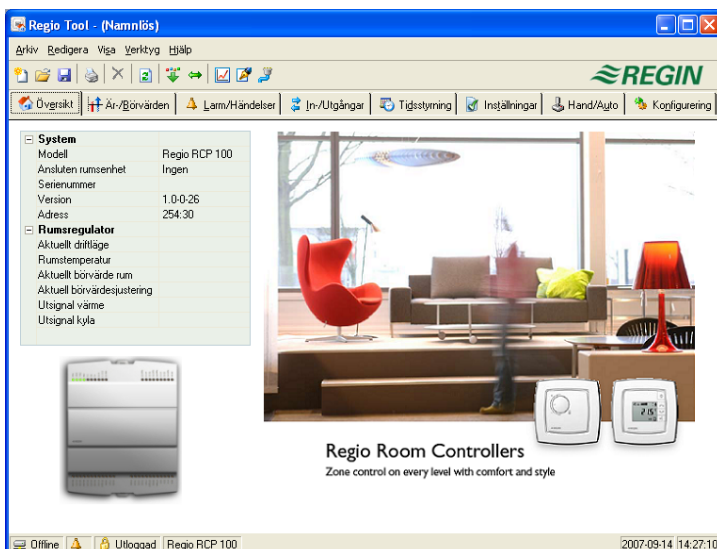
Flera av mappflikarna innehåller ställbara värden. Placeras skärmpekaren över ett sådant värde så visas en textruta med information om det tillåtna inställningsintervallet.

Är en Regio ansluten måste ett ändrat värde laddas ner till regulatorn för att bli aktivt.

Nerladdning kan göras på flera olika sätt:

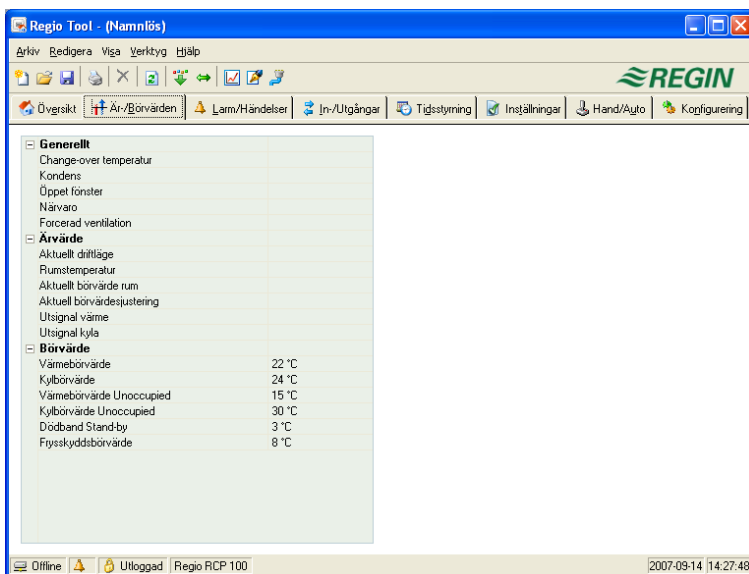
- Högerklicka på någon enskild parameter och välj *Ladda parametrar*. Detta kommer att ladda ner enbart den enskilda parametern.
- Högerklicka på någon parametergrupp och välj *Ladda parametrar*. Detta kommer att ladda ner alla poster i den gruppen.
- Klicka på *Ladda alla parametrar*-knappen i verktygsfältet.
- Klicka på *Verktyg* i Menyfältet och välj *Ladda alla parametrar*. De två sista metoderna kommer, som namnet antyder, att ladda ner alla parametrar till regulatorn.
- Man kan också synkronisera parametrar på motsvarande sätt men genom att välja *Synkronisera parametrar*. Ett användbart verktyg för att jämföra parametrar i regulatorn och Regio tool[®].
- Det är också möjligt att återställa parametervärden till fabriksvärden genom att högerklicka och välja *Återställ till standardvärden*.

6.1 Översikt



Utefter vänsterkanten på Översiktsarean finns en lista över de viktigaste kontrollparametrarna. Tryck på F5 eller knappen Uppdatera i verktygsmenyn för att uppdatera värdena i listan.

6.2 Ärvärde / Börvärde



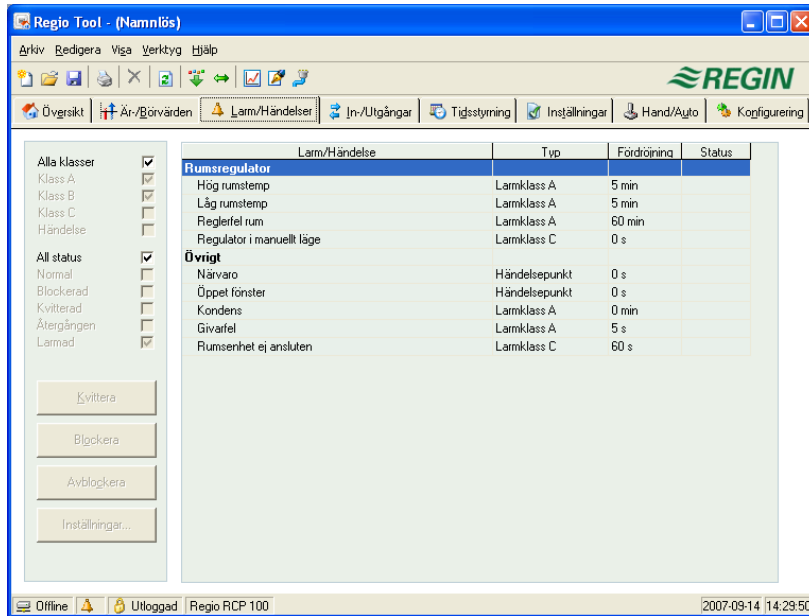
Visar faktiska värden för in- och utgångar samt aktuella börvärden.

Ärvärden och börvärden måste laddas ner till regulatorn för att gälla. För att ladda ner, högerklicka på ett värde och välj *Ladda parametrar*, eller klicka på *Ladda alla parametrar* i verktygsfältet eller menyn Verktyg. Man kan även synkronisera regulatorns värden med datorns värden genom att välja *Synkronisera alla parametrar* i menyn Verktyg.

Realtidsdiagram

Högerklickar man på vissa gruppnamn får man möjlighet att skapa ett realtidsdiagram. Diagrammet kommer att innehålla de fyra första loggbara parametrarna i gruppen.

6.3 Larm/Händelser (Enbart RCP-regulatorer)



Tillåter hantering av alla konfigurerade larm.

Larminställningar kan ändras antingen genom att dubbelklicka på larmet i fråga eller genom att enkelklicka och sedan klicka på knappen *Inställningar*.

Larminställningar kan också ändras i mappen *Inställningar/Larmobjekt*.

Ändrade larminställningar måste laddas ner för att bli aktiva.

- **Icke utlöst larm** visas med grön statusruta.
- **Utlöst larm** har gul statusruta med röd ram och utropstecken.
- **Återgången, okvitterat larm** har vit statusruta med röd kant.
- **Utlöst, kvitterat larm** har blå statusruta med vit bockmarkering.
- **Blockerat larm** har grå statusruta med svart överkorsning.

Larmstatusändringar (kvittering, blockering) överförs omedelbart till regulatorn utan att man behöver använda *Ladda parametrar*. Ändringar i larmstatus i regulatorn däremot visas inte i Regio tool[®] förrän man gör en uppdatering.

För att hålla reda på ändringar i larmstatus när man befinner sig i andra mappar, titta på larmstatusrutan i statusraden längst ner i terminalfönstret.

Larmstatusändringar i Regio tool[®] överförs omedelbart till regulatorn utan att man behöver använda *Ladda parametrar*. Ändringar i larmstatus i regulatorn däremot visas inte i Regio tool[®] förrän man gör en uppdatering.

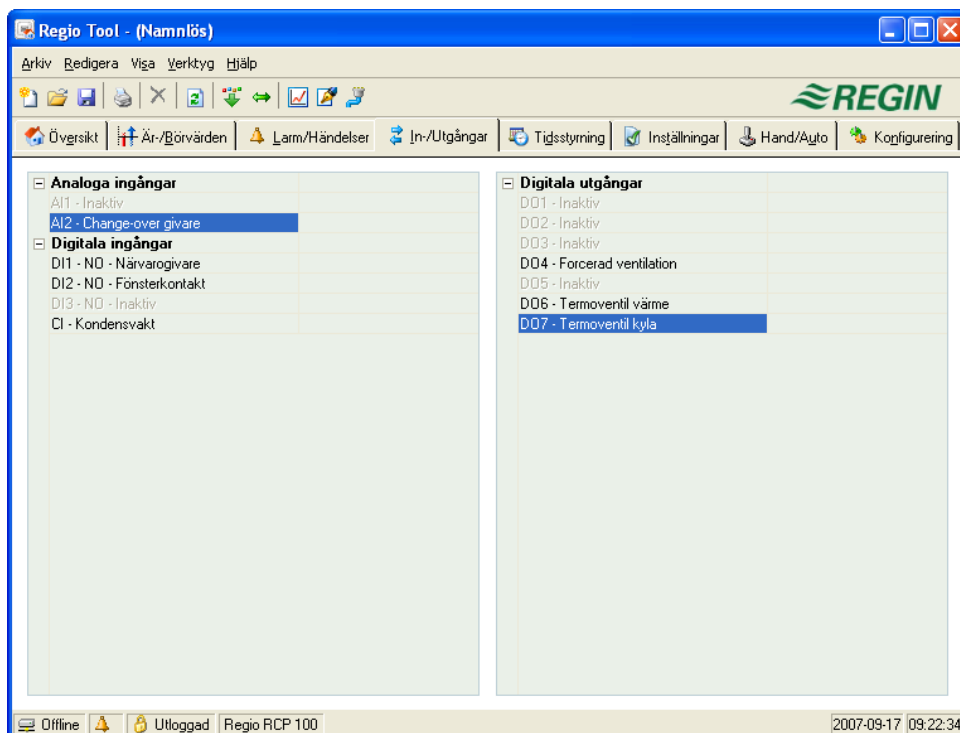
För att hålla reda på ändringar i larmstatus när man befinner sig i andra mappar, titta på larmstatusrutan i statusraden längst ner i terminalfönstret.

A-larm och B-larm aktiverar de digitala utsignalerna A-larm respektive B-larm. Båda aktiverar utsignalen Summalarm.

C-larm är enbart interna och kan inte skickas vidare. C-larm behöver inte kvitteras. De återgår automatiskt så snart larmorsaken upphör att gälla.

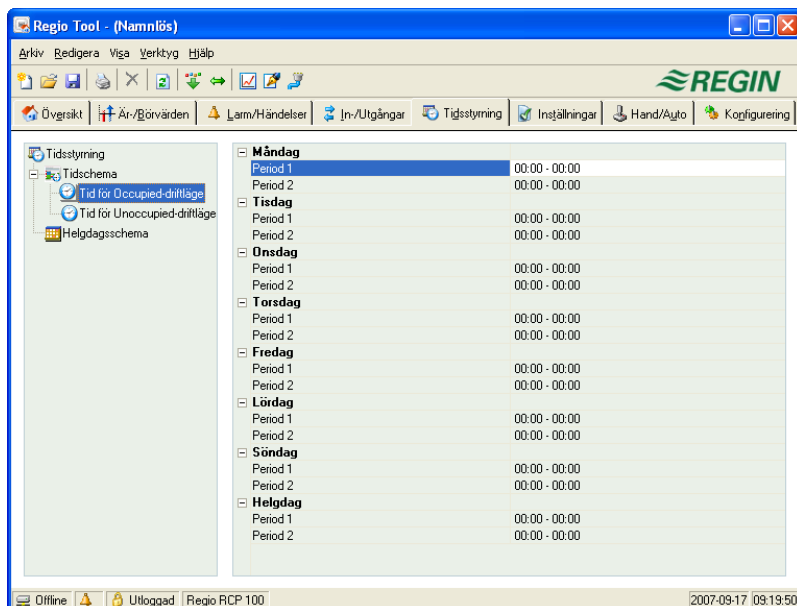
Larmlistan kan filtreras på klass: A, B, C, Alla klasser eller Händelse. Den kan även filtreras på status, Normal, Blockerad, Kvitterad, Återgången, Larmad och Alla.

6.4 Ingångar/Utgångar



Visar faktiska värden för samtliga ingångar och utgångar. Inga inställningar kan göras i denna mapp. Ej konfigurerade ingångar och utgångar visas i grått.

6.5 Tidsstyrning (Enbart RCP-regulatorer)



Här ställs de dagliga komfortperioderna.

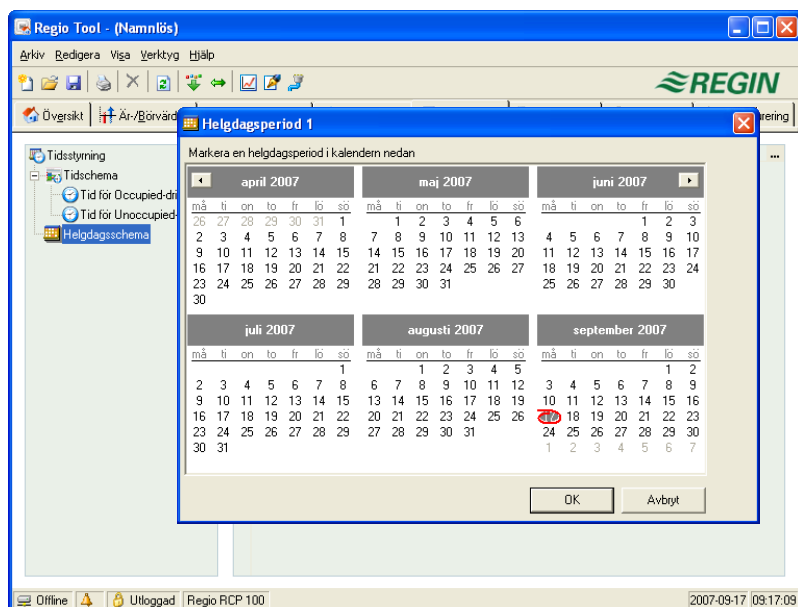
Varje reglerkrets har sin egen uppsättning dagliga schemor.

För varje dag finns det två komfortperioder.

Om perioderna för driftlägena Occupied och Unoccupied skulle överlappa har Occupied företräde.

Den åttonde dagen, *Helgdag*, styr funktionen på de dagar som är markerade som helgdagar i helgkalendern, se nedan.

Helgkalender



Upp till 24 separata helgperioder kan konfigureras. En helperiod kan vara allt från en dag lång upp till 364 på varandra följande dagar.

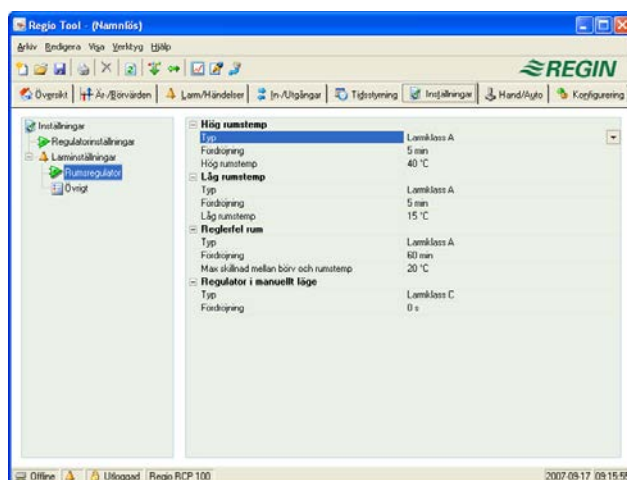
För att skapa en helperiod, klicka på knappen längst till höger på raden *Lägg till helgperiod*. För att välja ett enskilt datum, klicka på det och en markering kommer att visa den valda dagen, klicka sedan på OK. För att välja flera på varandra följande dagar, klicka och håll nere höger musknapp, flytta markören till periodens sista dag och släpp musknappen. Hela perioden markeras. Klicka på OK. Alternativt, klicka på första datumet, tryck ner och håll Shift-knappen (den som ger stora bokstäver) på tangentbordet och klicka på sista datumet i den önskade perioden. Hela perioden markeras. Klicka på OK.

Trots att kalendern syns sträcka sig långt in i framtiden kan helgperioder endast reserveras upp till ett år framåt från aktuellt datum som är markerat med en röd markering. Skulle en dag längre fram än ett år väljas kommer den att ersättas av motsvarande datum inom ettårsperioden.

För att ta bort önskade helgperioder, använd Ta bort (Delete)-knappen på verktygsmenyn.

Sätta helgdagar/helgperioder kommer att gälla årligen tills de tas bort. Detta innebär att t. ex. jul och nyår bara behöver sättas en gång och blir sedan giltiga för all framtid.

6.6 Inställningar



Regulatorinställningar

Inställning av reglerparametrarna P-band och I-tid.

Giltiga inställningsintervall för en parameter visas om skärmmarkören placeras över parametern i fråga.

Ändringar måste laddas ner för att bli aktiva. För att ladda ner, högerklicka på ett parameternamn eller gruppnamn, välj *Ladda parametrar* eller välj *Ladda alla parametrar* i verktygsfältet eller i menyn Verktyg.

Larminställningar / Rumsregulator / Övrigt

Inställning av larmparametrar.

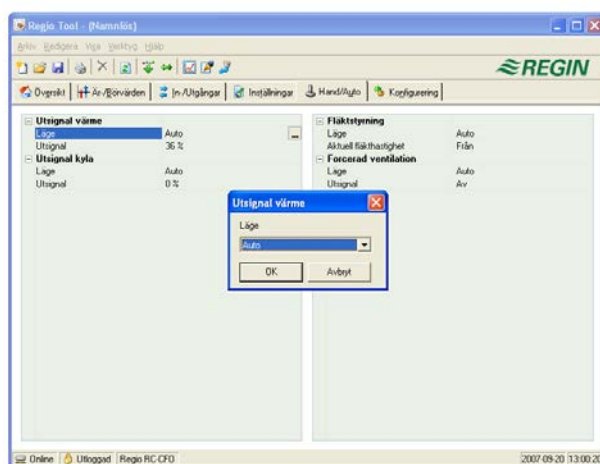
Dessa inställningar kan också göras i fliken Larmstatus. Se avsnitt om Larmstatus ovan.

Larm som här sätts till Inaktiva kommer inte att synas i listan i Larmstatusmappen.

A-larm och B-larm aktiverar de digitala utsignalerna A-larm respektive B-larm. Båda aktiverar utsignalen Summalarm.

C-larm är enbart interna och kan inte skickas vidare.

6.7 Hand / Auto



I denna meny kan man handköra ett flertal reglerfunktioner. Mycket användbart vid funktionsprovningar.

Handkörning av funktioner kommer att generera larm för att säkerställa att regleringen återställs till Auto-läge.

Alla ändringar som görs i denna menyflik laddas automatiskt och omedelbart ner till regulatorn. Det är alltså inte nödvändigt att köra *Ladda parametrar* för att ändringar skall bli verksamma.

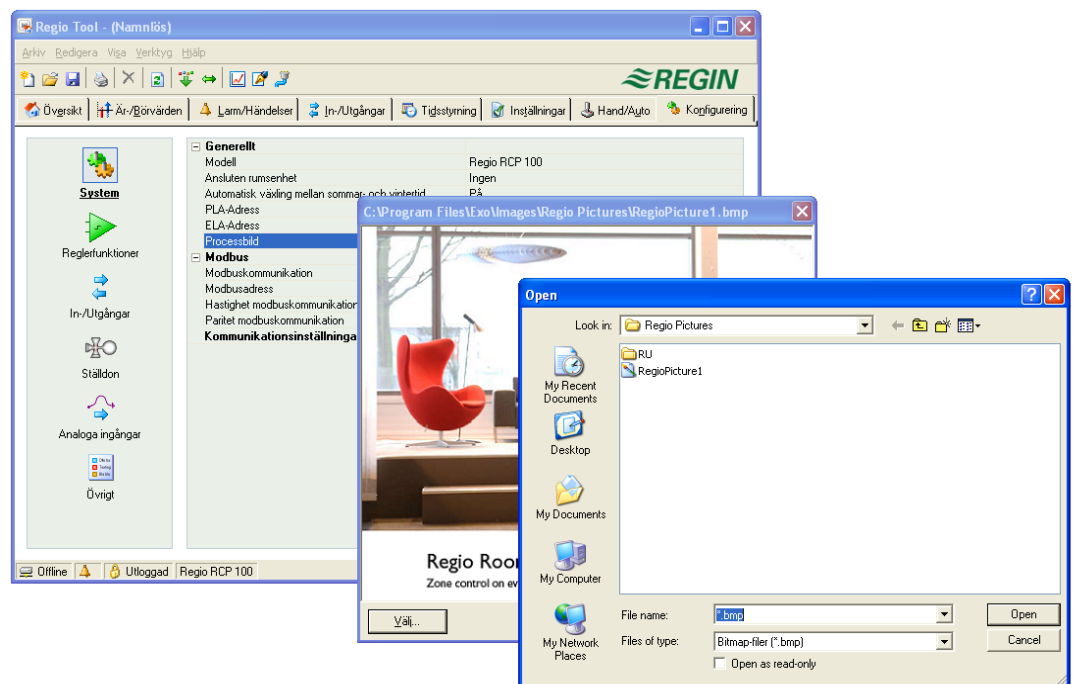
6.8 Konfigurering

Denna mapp innehåller alla konfigureringsparametrarna för Regioregulatorn. Eftersom innehållet är mycket omfattande har mappen delats upp i undermappar. Dessa når man genom att klicka på motsvarande knapp i knapplistan till vänster.

Endast aktuella konfigureringsalternativ visas. Vilka alternativ som är aktuella beror på vad som har konfigurerats under knappen *In-/Utgångar* och under knappen *Reglerfunktioner* i Konfigureringsmappen.

Ingen regulator har defaultadressen för Regio tool[®] (PLA=254, ELA=30). Instället har varje regulator en unik adress vid leverans. Denna adress ska skrivas in istället för defaultadressen för Regio tool[®].

I Konfigureringsmappen går det att byta bilden som visas i Översiktsarean. Under System/Processbild kan man välja en bild i bmp-format som processbild.



Kapitel 7 Uppdatering av Regio

Detta avsnitt gäller endast Regio Maxi/RCP.

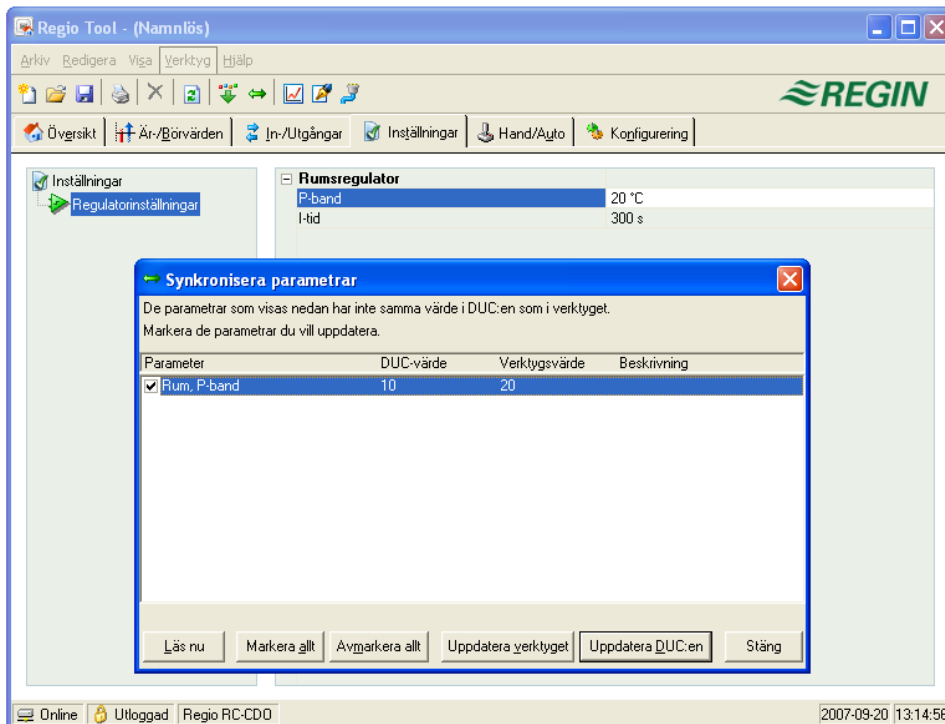
Regio tool[®] bör alltid hållas uppdaterad med den senaste programrevisionen. Om man har den senaste revisionen av Regio tool[®] och kopplar sig mot en Regioregulator som innehåller en äldre programrevision kommer Regio tool[®] att varna för detta och ge två åtgärdsalternativ.

Det första alternativet är att temporärt nedgradera Regio tool[®] till ett revisionsläge som motsvarar revisionsläget i regulatort. Regulatorns alla inställningar förblir intakta och regulatort behåller sitt revisionsläge.

Det andra alternativet är att uppgradera regulatort till samma revisionsläge som Regio tool[®]. Regioenheten slutar då fungera helt ett tag och kommer sedan inte ihåg tidigare inställningar.

Gör följande för att slippa konfigurera på nytt:

1. Starta Regio tool[®] och anslut till regulatort. Vid fråga, välj att du vill nedgradera Regio tool[®] till regulatorns revisionsläge. Då överförs parameterinställningarna i regulatort till verktyget Regio tool[®].
2. Välj *Synkronisera alla parametrar* i menyn Verktyg. Välj sen *Uppdatera verktyget*. Regio tool[®] ska nu innehålla en exakt kopia av konfigurationen i regulatort. Välj *Spara som* i menyn Arkiv och spara konfigurationen under ett lämpligt namn.
3. Stäng Regio tool[®] och öppna programmet på nytt. Välj denna gång att ladda om regulatort med ny revision.
4. Efter omladdningen, öppna den sparade konfigureringsfilen, synkronisera alla parametrar och välj sedan *Uppdatera regulatort*. Regulatorn ska nu ha det senaste revisionsläget och vara konfigurerad som den var innan uppgraderingen. Se till att inställningarna av de parametrar som inte fanns i den gamla revisionen har lämpliga värden.



Regio Tool - (Namnlös)

Arkiv Redigera Visa Verktyg Hjälp

REGIN

Översikt År/Börvärden Larm/Händelser In-/Utgångar Tidsstyrning Inställningar Hand/Auto Konfigurering

System	
Modell	Regio RCP 200F
Ansluten rumsenhet	Ingen
Serienummer	
Version	1.0-0-26
Adress	254:30
Rumsregulator	
Aktuellt driftläge	
Aktuell fläkthastighet	
Rumstemperatur	
Aktuellt börvärde rum	
Aktuell börvärdesjustering	
Utsignal värme	
Utsignal kyla	

Ladda om Regulatorn

Du är på väg att ladda om Regulatorn. Följande steg kommer att utföras:

- 1) Verktøjets parametervärden kommer att synkroniseras med Regulatorns parametervärden. Välj vilka parametrar du vill behålla i det här steget.
- 2) Kontrollerar Regulatorns operativsystem och uppdaterar vid behov.
- 3) Applikationsprogrammet kommer att laddas till Regulatorn.
- 4) Verktøjets parametervärden kommer att laddas till Regulatorn.

OK Avbryt

Regio Room Controllers
Zone control on every level with comfort and style

Offline Utloggad Regio RCP 200F 2007-09-21 11:09:15

Index

A

Alternativ, 12
Arkiv, 7
Att ställa in värden, 16
Avsluta, 7

H

Hand/Auto, 21
Helgkalender, 20

I

Ingångar/Utgångar, 19
Inställningar, 20

K

Kommunikationsinställningar, 12
Konfigurering, 21

L

Ladda alla parametrar, 9
Ladda om regulatorn, 10
Larm/Händelser, 18
Larminställningar/Rumsregulator/Övrigt, 21
Logga in, 10
Logga ut, 10

M

Mer information, 4

N

Notering, 12
Nytt, 7

O

Om manualen
Mer information, 4

R

Realtidsdiagram, 10, 17
Redigera, 8
Regulatorinställningar, 20

S

Skriv ut, 7
Spara, 7
Spara som, 7
Ställ Regulatorns datum och tid, 9
Synkronisera alla parametrar, 9
Sök efter Regulatorer, 9

T

Tidsstyrning, 19

U

Uppdatera, 8

V,W

Verktyg, 9
Visa, 8
Visningsläge, 7

Å

Återställ alla parametrar till basvärden, 9

Ä

Ändra lösenord, 10
Ändra Regulatorns adress, 9
Ärvärde/Börvärde, 17

Ö

Öppna, 7
Översikt, 17

REGIN - THE CHALLENGER IN BUILDING AUTOMATION

AB Regin

Huvudkontor

Besöksadress: Bangårdsvägen 35

Box 116, 428 22 Källered

Tel: +46 31 720 02 00

Fax: +46 31 720 02 50

info@regin.se

www.regincontrols.com



THE CHALLENGER IN BUILDING AUTOMATION