

INSTRUCTION DTT(H)(C)



IN20046 REV. D, 2024-12-03

Caution! Read and understand the instruction before using the product.

Caution! Ensure that the installation complies with local safety regulations.

Caution! Before installation or maintenance, the power supply should first be disconnected. Installation or maintenance of this unit should only be carried out by qualified personnel. The manufacturer is not responsible for any eventual damage or injury caused by inadequate skills during installation, or through removal of or deactivation of any safety devices.

Function

The measurements received from DTT(H)(C) can be used to control ventilation with high precision and improve the air quality in for example residential and office areas. By increasing the air exchange only when it is necessary, it is possible to minimise energy costs.

Technical Data

Supply voltage	24 V ~ (20...28 V ~ 50...60 Hz, 2 VA) / 15...35 V DC
Power consumption	< 1.5 W
Load impedance, 0...10 V	Min. 10 kΩ

Protection class	IP65 (housing)
Ambient humidity	0...90 % RH, non-condensing
Ambient temperature	-40...+60 °C
Storage temperature	-40...+80 °C
Max overvoltage	+10 V (referenced to GND)
Mounting	Duct
Insertion length	37...195 mm
Media	Air, non-combustible and non-aggressive gases
Measuring range, temperature	-40...+60 °C
Output signal, temperature	0...10 V (0 V = -40 °C, 10 V = 60 °C)
Accuracy, temperature	±0.2 K at 0...60 °C
Measuring range, humidity	0...100 % RH
Output signal, humidity	0...10 V (0 V = 0 % RH, 10 V = 100 % RH)
Accuracy, humidity	±2 % RH at 25 °C, 10...90 % RH
Measuring range, CO₂	0...2000 ppm
Output signal, CO₂	0...10 V (0 V = 0 ppm, 10 V = 2000 ppm)
Accuracy, CO₂	±(50 ppm + 3 % of the measured value) at 25 °C
Temperature dependency, CO₂	2.5 ppm/K at 0...50 °C
Cable gland	2 x M16
Cable connection	Screw terminals max. 1.5 mm ² (AWG 16)
Warmup time	4 min
Diameter, probe	12 mm
Dimensions, external (WxHxD)	104 x 211/212.5 x 79 mm
Weight (incl. packaging)	0.23 kg (DTTH) / 0.25 kg (DTTC/DTTHC)

Table 1 Response times

Article	Response time, temp	Response time, humidity	Response time, CO ₂
DTTH	<50 s ¹	<50 s ¹	-
DTTC	<50 s ¹	-	<100 s ¹
DTTHC	<50 s ¹	<50 s ¹	<100 s ¹

1. At 3 m/s air speed

Installation

1. Find a location in the duct where the transmitter can be expected to give a representative reading. It should be placed at least 4 duct diameters from a bend or other obstacle, e.g. a damper, for minimal turbulence.
2. Use a 13 mm drill bit to make a hole in duct
3. Twist the cover to access the terminals
4. Place the DTTC/DTTHC transmitter in the duct with the cable glands perpendicular to the air flow direction. See *Figure 1*.
5. Connect the wires to the terminals according to the wiring diagram in *Figure 3*

Note! Make sure to use a round cable and ensure that the cable gland makes a tight seal around the cable. You should also consider possible leakage inside a short cable (such as, air in between conductors). Otherwise you can have incorrect measurement values due to intruding air.

6. After applying power to the transmitter, the time it takes to show correct values is specified under *Warm-up time* in the technical data table. A green LED, located under the cover, indicates when the transmitter is ready to use (see *Table 2*).
7. Screw the cover back on and ensure that the cover is properly fastened, and that the cable gland makes a tight seal around the cable

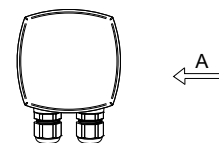


Figure 1 Installation direction in duct (A = air flow direction)

Caution! If there is a risk for condensation in the probe, mount the transmitter upright.

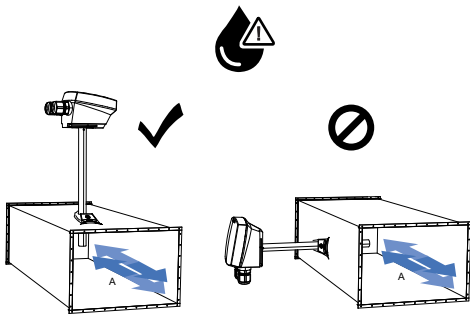


Figure 2 Mounting at condensation risk

LED indications

A LED light under the lid indicates the status of the transmitter, as shown in Table 2.

Table 2 LED status indications

LED indications	Description
Green, solid	Power is on. All is OK.
Red, solid	Sensor problem.

Wiring

The terminals are accessed by twisting the cover. Connect the cables according to Figure 3 Wiring diagram below.

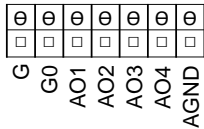


Figure 3 Wiring diagram

Table 3 Terminal list

Terminal	Description
G	Supply voltage
G0	System neutral
AO1	Temperature output
AO2	Humidity output (only for DTTH/DTTHC)
AO3	CO ₂ output (DTTC/DTTHC)
AO4	Not used
AGND	Signal neutral

Handling

The sensor elements for temperature and humidity are placed in the probe. DTTC/DTTHC have a probe with two air channels. See Figure 4. The air in the ventilation duct is transported to the CO₂ sensor element, which is located in the housing, through one half of the probe and then back to the duct through the other half.

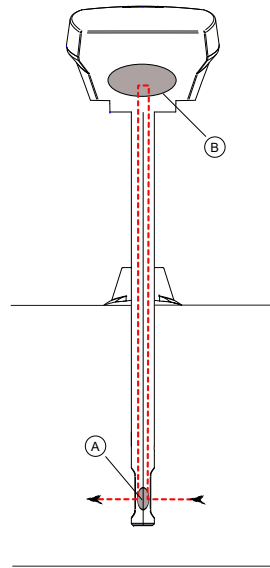


Figure 4 A= Temperature and humidity sensor elements B= CO₂ sensor element



This product carries the CE-mark. More information is available at www.regincontrols.com.

Contact

AB Regin, Box 116, 428 22 Källered, Sweden
Tel: +46 31 720 02 00, Fax: +46 31 720 02 50
www.regincontrols.com, info@regincontrols.com

SE

INSTRUKTION DTT(H)(C)

Observera! Läs och förstå instruktionen innan du använder produkten.

Observera! Se till att installationen uppfyller lokala säkerhetsbestämmelser.

Observera! Innan installation eller underhåll måste matningsspänningen först kopplas från. Installation eller underhåll av denna enhet ska endast utföras av kvalificerad personal. Tillverkaren är inte ansvarig för eventuella skador som orsakas av felaktig installation och/eller inaktivering eller borttagning av säkerhetsanordningar.

Funktion

Mätningarna som erhålls från DTT(H)(C) kan användas för att styra ventilationen med hög precision och förbättra luftkvaliteten i exempelvis bostads- och kontorslokaler. Genom att endast öka luftutbytet när det är nödvändigt är det möjligt att minimera energikostnaderna.

Tekniska data

Matningsspänning	24 V ~ (20...28 V ~ 50...60 Hz, 2 VA) / 15...35 V DC
Strömförbrukning	< 1,5 W
Belastningsresistans, 0...10 V	Min. 10 kΩ
Skyddsklass	IP65 (kapsling)
Omgivande luftfuktighet	0...90 % RH, icke-kondenserande
Omgivningstemperatur	-40...+60 °C
Lagringstemperatur	-40...+80 °C
Max spänning	+10 V (refereras till GND)
Montage	Kanal
Instickslängd	37...195 mm
Media	Luft, icke-brännbara och icke-aggressiva gaser
Mätområde, temperatur	-40...+60 °C
Utsignal, temperatur	0...10 V (0 V = -40 °C, 10 V = 60 °C)
Noggrannhet, temperatur	±0,2 K vid 0...60 °C
Mätområde, fukt	0...100 % RH
Utsignal, fukt	0...10 V (0 V = 0 % RH, 10 V = 100 % RH)
Noggrannhet, fukt	±2 % RH vid 25 °C, 10...90 % RH
Mätområde, CO₂	0...2000 ppm
Utsignal, CO₂	0...10 V (0 V = 0 ppm, 10 V = 2000 ppm)
Noggrannhet, CO₂	±(50 ppm + 3 % av det uppmätta värdet) vid 25 °C
Temperaturberoende, CO₂	2,5 ppm/K vid 0...50 °C

Kabelgenomföring	2 x M16
Kabelanslutning	Skruvplintar max. 1,5 mm ² (AWG 16)
Uppvärmningstid	4 min
Diameter, givarrör	12 mm
Dimensioner, yttre (BxHxD)	104 x 211/212.5 x 79 mm
Vikt (inkl. förpackning)	0.23 kg (DTTH) / 0.25 kg (DTTC/DTTHC)

Tabell 1 Svarstider

Artikel	Svarstid, temp	Svarstid, fukt	Svarstid, CO ₂
DTTH	<50 s ¹	<50 s ¹	-
DTTC	<50 s ¹	-	<100 s ¹
DTTHC	<50 s ¹	<50 s ¹	<100 s ¹

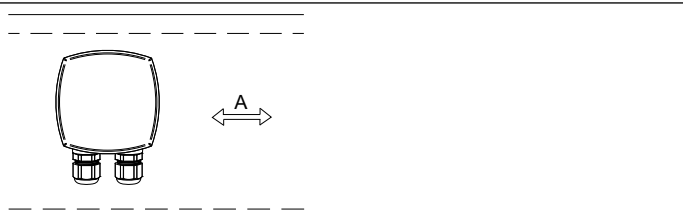
1. Vid 3 m/s luft hastighet

Installation

1. Hitta en plats i kanalen där transmittern kan förväntas ge en representativ avläsning. Den ska placeras minst 4 kanaldiametrar från en vinkel eller annat hinder, t.ex. ett spjäll, för minimal turbulens.
2. Använd ett 13 mm borr för att göra ett hål i kanalen
3. Vrid av locket för att komma åt plintarna
4. Placera DTTC/DTTHC transmittern i kanalen med kabelgenomföringen vinkelrätt mot luftflödesriktningen. Se Figur 1.
5. Anslut kablarna till plintarna enligt inkopplingschema i Figur 3

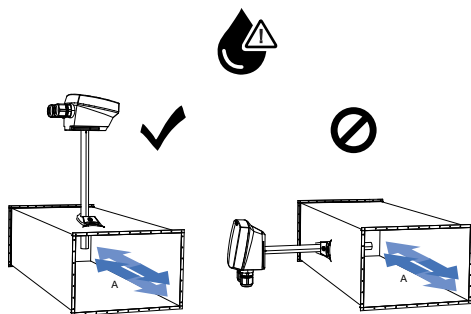
! Notera! Se till att använda en rund kabel och säkerställ att kabelgenomföringen gör en tät försegling runt kabeln. Du bör också överväga möjligt läckage inuti en kort kabel (till exempel luft mellan ledarna). Annars kan du få felaktiga mätvärden på grund av inträngande luft.

6. Den tid det tar för transmittern att visa korrekta värden efter strömsättning anges under *Uppvärmningstid* i tabellen med tekniska data. En grön lysdiod, placerad under locket, visar när transmittern är klar att användas (se Tabell 2).
7. Skruva tillbaka locket och se till att det sitter fast ordentligt och att kabelgenomföringen sluter tätt runt kabeln.



Figur 1 Installationsriktning i kanal (A = luftflödesriktning)

! Observera! Montera transmittern upprätt om det finns risk för kondens i dykröret.



Figur 2 Montering vid kondensationsrisk

Lysdiodindikeringar

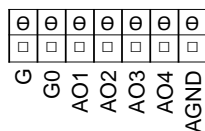
En lysdiod under locket indikerar transmitters status enligt Tabell 2.

Tabell 2 Statusindikeringar för lysdiod

Lysdiodindikeringar	Beskrivning
Grön, fast	Strömsatt. Allt är okej.
Röd, fast	Givarproblem

Inkoppling

Plintarna nås genom att vrida av locket. Anslut kablarna enligt Figur 3 Inkopplingschema nedan.



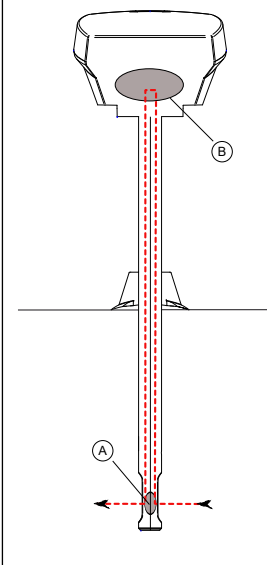
Figur 3 Inkopplingschema

Tabell 3 Plintlista

Plint	Beskrivning
G	Matningsspänning
G0	Systemnoll
AO1	Temperaturutgång
AO2	Fuktutgång (endast för DTTH/DTTHC)
AO3	CO ₂ -utgång (DTTC/DTTHC)
AO4	Används ej
AGND	Signalnoll

Hantering

Givarelementen för temperatur och fukt är placerade i dykröret. DTTC/DTTHC har ett dykrör med två luftkanaler (se Figur 4). Luften i ventilationskanalen transporteras till givarelementet för CO₂, vilken är placerad i huset, genom den ena halvan av dykröret och sedan tillbaka till kanalen genom den andra halvan.



Figur 4 A= Temperatur- och fuktgivarelement B= CO₂ givarelement



Denna produkt är CE-märkt. Mer information finns på www.regincontrols.com.

Kontakt

AB Regin, Box 116, 428 22 Källered, Sverige
Tel: +46 31 720 02 00, Fax: +46 31 720 02 50
www.regincontrols.com, info@regincontrols.com

DE INSTALLATIONSANLEITUNG DTT(H)(C)

⚠ Vorsicht! Lesen und beachten Sie die Installationsanleitung, bevor Sie das Produkt verwenden.

⚠ Vorsicht! Vergewissern Sie sich, dass die Installation den geltenden Sicherheitsvorschriften entspricht.

⚠ Vorsicht! Vor der Installation oder Wartung muss zuerst die Stromversorgung unterbrochen werden. Die Installation oder Wartung dieses Geräts darf nur von qualifizierten Fachkräften durchgeführt werden. Der Hersteller haftet nicht für eventuelle Schäden oder Verletzungen, die durch mangelnde Fachkenntnisse bei der Installation oder durch das Entfernen oder Deaktivieren von Sicherheitsvorrichtungen entstehen.

Funktion

Die von DTT(H)(C) erhaltenen Messwerte können eingesetzt werden, um die Lüftung mit hoher Präzision zu regeln und die Luftqualität z.B. in Wohn- und Büroräumen zu verbessern. Da der Luftaustausch nur noch dann erfolgt, wenn er notwendig ist, werden die Energiekosten auf ein Minimum reduziert.

Technische Daten

Versorgungsspannung	24 V ~ (20...28 V ~ 50...60 Hz, 2 VA) / 15...35 V DC
Leistungsaufnahme	< 1,5 W
Lastimpedanz, 0...10 V	Min. 10 kΩ
Schutzart	IP65 (Gehäuse)
Umgebungsfeuchte	0...90 % rF, nicht kondensierend
Umgebungstemperatur	-40...+60 °C
Lagerungstemperatur	-40...+80 °C
Max. Überspannung	+10 V (auf GND bezogen)
Montage	Kanal

Einbaulänge	37...195 mm
Medien	Luft, nicht brennbare und nicht aggressive Gase
Messbereich, Temperatur	-40...+60 °C
Ausgangssignal, Temperatur	0...10 V (0 V = -40 °C, 10 V = 60 °C)
Genauigkeit, Temperatur	±0,2 K bei 0...60 °C
Messbereich, Feuchte	0...100 % rF
Ausgangssignal, Feuchte	0...10 V (0 V = 0 % rF, 10 V = 100 % rF)
Genauigkeit, Feuchte	±2 % rF bei 25 °C, 10...90 % rF
Messbereich, CO₂	0...2000 ppm
Ausgangssignal, CO₂	0...10 V (0 V = 0 ppm, 10 V = 2000 ppm)
Genauigkeit CO₂	±(50 ppm + 3 % des gemessenen Werts) bei 25 °C
Temperaturabhängigkeit, CO₂	2,5 ppm/K bei 0...50 °C
Kabeleinführung	2 x M16
Kabelanschluss	Schraubklemmen, max. 1,5 mm ² (AWG 16)
Aufwärmzeit	4 Min
Durchmesser, Messelement	12 mm
Abmessungen, außen (B x H x T)	104 x 211/212,5 x 79 mm
Gewicht (inkl. Verpackung)	0,23 kg (DTTH) / 0,25 kg (DTTC/DTTHC)

Tabelle 1 Reaktionszeiten

Artikelnr	Reaktionszeit, Temperatur	Reaktionszeit, Feuchte	Reaktionszeit, CO ₂
DTTH	<50 s ¹	<50 s ¹	-
DTTC	<50 s ¹	-	<100 s ¹
DTTHC	<50 s ¹	<50 s ¹	<100 s ¹

1. Bei 3 m/s Luftgeschwindigkeit

Installation

- Suchen Sie eine Stelle im Kanal, an der der Transmitter voraussichtlich einen repräsentativen Messwert liefern wird. Er sollte mindestens in einem Abstand von 4 Kanaldurchmessern nach einer Krümmung installiert oder einem anderen Hindernis platziert werden, um Turbulenzen auf ein Minimum zu reduzieren.
- Verwenden Sie einen 13-mm-Bohrer, um ein Loch in den Kanal zu bohren.
- Drehen Sie die Abdeckung, um auf die Klemmen zuzugreifen.

4. Platzieren Sie den DTTC/DTTHC Transmitter im Kanal mit den Kabelverschraubungen senkrecht zur Volumenstromrichtung, siehe Bild 1.

5. Schließen Sie die Drähte an die Klemmen gemäß dem Schaltplan in Bild 3.

! Hinweis! Verwenden Sie unbedingt ein Rundkabel und stellen Sie sicher, dass die Kabelverschraubung das Kabel dicht umschließt. Sie sollten auch mögliche Leckagen innerhalb eines kurzen Kabels berücksichtigen (z. B. Luft zwischen den Leitern). Andernfalls kann es durch eindringende Luft zu falschen Messwerten kommen.

6. Die Zeit, die der Transmitter nach dem Anlegen der Spannung benötigt, um korrekte Werte anzuzeigen, ist in der Tabelle der technischen Daten unter *Aufwärmzeit* angegeben. Eine grüne LED, die sich unter der Abdeckung befindet, zeigt an, wann der Sender betriebsbereit ist (siehe Tabelle 2).

7. Schrauben Sie die Abdeckung wieder auf und vergewissern Sie sich, dass sie richtig befestigt ist und die Klemmenverschraubung fest um das Kabel herum abschließt.

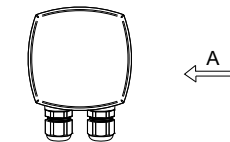


Bild 1 Einbaurichtung im Kanal (A = Volumenstromrichtung)

! Vorsicht! Wenn die Gefahr von Kondensation im Messelement besteht, montieren Sie den Transmitter aufrecht.

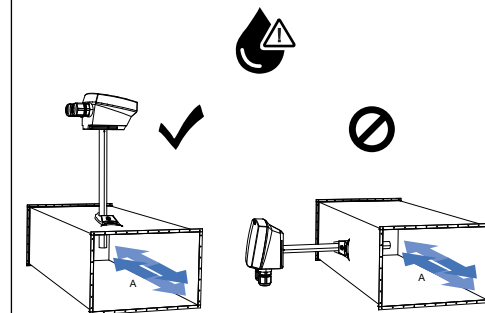


Bild 2 Montage bei Kondensationsgefahr

LED-Anzeigen

Eine LED-Leuchte unter dem Deckel zeigt den Status des Transmitters an, wie in *Tabelle 2*.

Tabelle 2 LED Statusanzeigen

LED-Anzeigen	Beschreibung
Grün, stabil	Die Stromversorgung ist hergestellt. Alles ist OK.
Rot, stabil	Sensorproblem.

Verdrahtung

Der Zugang zu den Klemmen erfolgt durch Drehen der Abdeckung. Schließen Sie die Kabel gemäß dem unten stehenden *Bild 3 Schaltbild* an.

⊖	⊖	⊖	⊖	⊖	⊖	⊖	⊖
□	□	□	□	□	□	□	□
G	G0	AO1	AO2	AO3	AO4	AGND	

Bild 3 Schaltbild

Tabelle 3 Klemmenbelegung

Klemme	Beschreibung
G	Versorgungsspannung
G0	Masse
AO1	Temperatursausgang
AO2	Feuchteausgang (nur für DTTH/DTTHC)
AO3	CO ₂ -Ausgang (DTTC/DTTHC)
AO4	Nicht belegt
AGND	Neutralleiter

Bedienung

Die Fühlerelemente für Temperatur und Feuchte befinden sich im Messelement. DTTC/DTTHC haben ein Messelement mit zwei Luftkanälen (siehe *Bild 4*). Die Luft aus dem Lüftungskanal wird zum CO₂-Fühler, der sich im Gehäuse befindet, durch die eine Hälfte des Messelements geleitet, bevor sie dann durch die andere Hälfte wieder in den Kanal zurück geleitet wird.

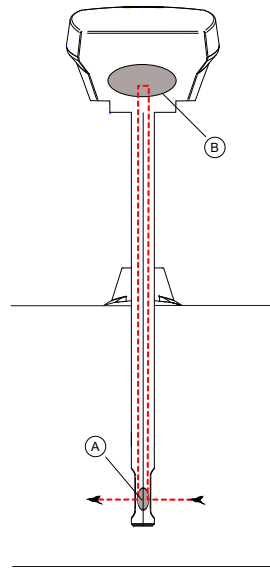


Bild 4 A= Temperatur und Feuchte- Fühlerelemente B= CO₂ Fühlerelement



Dieses Produkt trägt das CE-Zeichen. Weitere Informationen unter www.regincontrols.com.

Vertriebskontakt

DEOS AG
 Birkenallee 76, 48432 Rheine, Deutschland
 Tel.: +49 5971 91133-0, Fax: +49 5971 91133-2999
www.deos-ag.com, info@deos-ag.com

FR

INSTRUCTION DTT(H)(C)

Attention ! Veuillez lire attentivement les instructions avant d'utiliser le produit.

Attention ! Assurez-vous que l'installation est conforme aux normes de sécurité locales.

Attention ! Avant de procéder à l'installation ou à la maintenance de l'appareil, il convient de couper l'alimentation électrique. Les opérations d'installation et de maintenance doivent être effectuées par un professionnel qualifié. Le fabricant ne pourra être tenu responsable d'éventuels dommages ou blessures causés par une installation défectueuse du produit, ou par la désactivation des dispositifs de sécurité.

Fonction

Les mesures transmises par le DTT(H)(C) peuvent être utilisées pour contrôler la ventilation avec une grande précision et améliorer la qualité de l'air, par exemple dans les zones résidentielles et les bureaux. Le fait de pouvoir augmenter le débit d'air soufflé uniquement lorsque cela est nécessaire permet aussi de minimiser les coûts énergétiques.

Caractéristiques techniques

Tension d'alimentation	24 V ~ (20...28 V ~ 50...60 Hz, 2 VA) / 15...35 V DC
Puissance absorbée	< 1,5 W
Impédance, 0...10 V	Min. 10 kΩ
Indice de protection	IP65 (boîtier)
Humidité ambiante	0...90 % HR, sans condensation
Température ambiante	-40...+60 °C
Température de stockage	-40...+80 °C
Surtension maximale	+10 V (par rapport au GND)
Montage	En gaine
Longueur d'insertion	37...195 mm
Type de fluide	Air, Gaz incombustibles non agressifs
Plage de mesure, température	-40...+60 °C
Signal de sortie, température	0...10 V (0 V = -40 °C, 10 V = 60 °C)
Précision, température	±0,2 K à 0...60 °C
Plage de mesure, humidité	0...100 % HR
Signal de sortie, humidité	0...10 V (0 V = 0 % HR, 10 V = 100 % HR)
Précision, humidité	±2 % HR à 25 °C, 10...90 % HR
Plage de mesure CO ₂	0...2000 ppm
Signal de sortie CO ₂	0...10 V (0 V = 0 ppm, 10 V = 2000 ppm)
Précision, CO ₂	±(50 ppm + 3 % de la valeur mesurée) à 25 °C

Influence de la température, CO₂	2,5 ppm/K à 0...50 °C
Presse-étoupe	2 x M16
Raccordement câble	Borniers à vis max. 1,5 mm ² (AWG 16)
Durée de préchauffage	4 min
Diamètre sonde	12 mm
Dimensions, externes (L x H x P)	104 x 211/212,5 x 79 mm
Poids (emballage inclus)	0,23 kg (DTTH)/0,25 kg (DTTC/DTTHC)

Tableau 1 Temps de réponse

Article	Temps de réponse, temp.	Temps de réponse, humidité	Temps de réponse, CO ₂
DTTH	< 50 s ¹	< 50 s ¹	-
DTTC	< 50 s ¹	-	< 100 s ¹
DTTHC	< 50 s ¹	< 50 s ¹	< 100 s ¹

1. Pour une vitesse d'air de 3 m/s

Montage

1. Cherchez un endroit dans la gaine où le transmetteur peut donner une mesure représentative. Pour éviter tout dysfonctionnement, il doit être placé à une distance d'au moins quatre fois le diamètre de la gaine après un coude ou tout autre obstacle, tel qu'un registre.
2. Utilisez un foret de 13 mm pour percer un trou dans la gaine.
3. Tournez le couvercle pour accéder aux bornes.
4. Placez le transmetteur DTTC/DTTHC dans la gaine avec les presse-étoupe perpendiculaires au sens de l'écoulement d'air, voir Fig. 1.
5. Raccordez les câbles aux bornes conformément au schéma de raccordement Fig. 3



NB ! Assurez-vous d'utiliser un câble rond qui permettra une bonne étanchéité lors du serrage du presse-étoupe. A considérer également: Si un câble de courte longueur est utilisé il peut y avoir un passage d'air entre les fils pouvant générer une mesure incorrecte.

6. Après que le transmetteur a été mis sous tension, le temps nécessaire pour afficher les valeurs correctes est précisé dans le tableau des caractéristiques techniques sous *Délai de préchauffage*. Un voyant vert situé sous le couvercle indique si le transmetteur est prêt à l'emploi (Tableau 2).
7. Revissez le couvercle et assurez-vous qu'il est bien fixé et que le presse-étoupe assure une bonne étanchéité autour du câble.

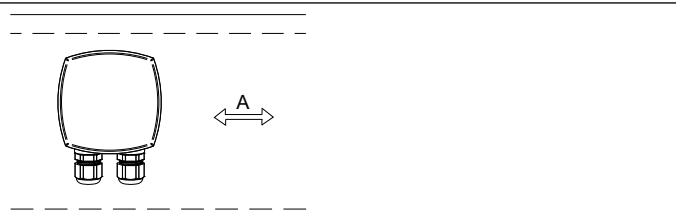


Fig. 1 Sens d'installation dans la gaine (A = sens de l'écoulement d'air)



Attention ! S'il y a un risque de condensation dans le transmetteur, il est nécessaire de l'installer verticalement, boîtier en haut.

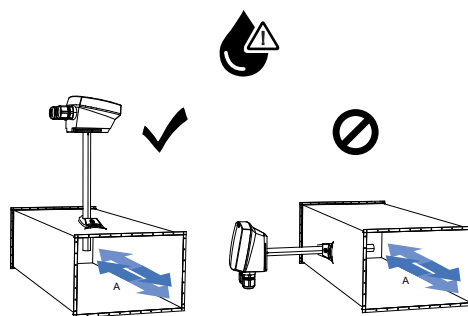


Fig. 2 Installation en cas de risque de condensation

Voyant d'indications

Un voyant placé sous le couvercle indique l'état du transmetteur tel qu'indiqué dans le Tableau 2.

Tableau 2 Voyant d'indications

Voyant d'indications	Description
Vert, continu	L'appareil est mis sous tension. Tout est OK
Rouge, continu	Problème du capteur.

Raccordement

Pour accéder aux bornes, il suffit de tourner le couvercle. Raccordez les câbles conformément au Fig. 3 Schéma de raccordement ci-dessous.

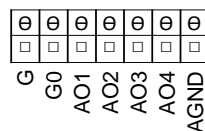


Fig. 3 Schéma de raccordement

Tableau 3 Liste des bornes

Borne	Description
G	Tension d'alimentation
G0	Neutre
AO1	Sortie température
AO2	Sortie d'humidité (uniquement pour DTTH/DTTHC)
AO3	Sortie CO ₂ (DTTC/DTTHC)
AO4	Inutilisé
AGND	Neutre (signal)

Fonctionnement

Les éléments sensibles destinés à mesurer la température et l'humidité se trouvent dans la sonde. DTTC/DTTHC possèdent une sonde à double canal (voir Fig. 4). L'air contenu dans la gaine de ventilation est transporté vers l'élément sensible de CO₂, lequel se trouve dans le boîtier, à travers une moitié de la sonde, puis à nouveau dans la gaine à travers l'autre moitié.

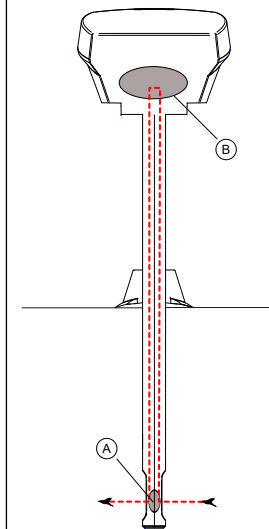


Fig. 4 A = Éléments sensibles de température et d'humidité
B = élément sensible de CO₂



Ce produit est marqué CE. Pour plus d'information, veuillez consulter www.regincontrols.fr.

Contact

Regin France, 32 rue Delizy, Hall 3, 93500 Pantin
Tél. : +33(0)1 41 83 02 02, Fax : +33(0)1 57 14 95 91
www.regin.fr, info@regin.fr